

Dell Latitude E5430

Ägarens handbok

Regleringsmodell: P27G
Regleringstyp: P27G001



Upplysningar och varningar



OBS: Ger viktig information som kan hjälpa dig att få ut mer av datorn.



CAUTION: VIKTIGT! Indikerar risk för skada på maskinvaran eller förlust av data, samt ger information om hur du undviker problemet.



WARNING: En varning signalerar risk för egendomsskada, personskada eller dödsfall.

© 2013 Dell Inc. Med ensamrätt.

Varumärken som används i denna text: Dell™, Dell-logotypen, Dell Boomi™, Dell Precision™, OptiPlex™, Latitude™, PowerEdge™, PowerVault™, PowerConnect™, OpenManage™, EqualLogic™, Compellent™, KACE™, FlexAddress™, Force10™, Venue™ och Vostro™ är varumärken som tillhör Dell Inc. Intel®, Pentium®, Xeon®, Core® och Celeron® är registrerade varumärken som tillhör Intel Corporation i USA och andra länder. AMD® är ett registrerat varumärke och AMD Opteron™, AMD Phenom™ och AMD Sempron™ är varumärken som tillhör Advanced Micro Devices, Inc. Microsoft®, Windows®, Windows Server®, Internet Explorer®, MS-DOS®, Windows Vista® och Active Directory® är antingen varumärken eller registrerade varumärken som tillhör Microsoft Corporation i USA och/eller andra länder. Red Hat® och Red Hat® Enterprise Linux® är registrerade varumärken som tillhör Red Hat, Inc. i USA och/eller andra länder. Novell® och SUSE® är registrerade varumärken som tillhör Novell Inc. i USA och andra länder. Oracle® är ett registrerat varumärke som tillhör Oracle Corporation och/eller dess dotterbolag. Citrix®, Xen®, XenServer® och XenMotion® är antingen varumärken eller registrerade varumärken som tillhör Citrix Systems, Inc. i USA och/eller andra länder. VMware®, vMotion®, vCenter®, vCenter SRM™ och vSphere® är registrerade varumärken eller varumärken som tillhör VMware, Inc. i USA och/eller andra länder. IBM® är ett registrerat varumärke som tillhör International Business Machines Corporation.

Innehåll

| | |
|--|-----------|
| 1 Arbeta med datorn..... | 7 |
| Innan du arbetar inuti datorn..... | 7 |
| Stänga av datorn..... | 8 |
| När du har arbetat inuti datorn..... | 9 |
| 2 Ta bort och installera komponenter..... | 11 |
| Rekommenderade verktyg..... | 11 |
| Ta bort SD-kortet..... | 11 |
| Installera SD-kortet..... | 11 |
| Ta bort ExpressCard-kortet..... | 11 |
| Installera ExpressCard-kortet..... | 12 |
| Ta bort batteriet..... | 12 |
| Installera batteriet..... | 13 |
| Ta bort åtkomstpanelen..... | 13 |
| Installera åtkomstpanelen..... | 14 |
| Ta bort SIM-kortet..... | 14 |
| Installera SIM-kortet..... | 14 |
| Ta bort bildskärmsramen..... | 14 |
| Installera bildskärmsramen..... | 15 |
| Ta bort kameran..... | 15 |
| Installera kameran..... | 16 |
| Ta bort bildskärmspanelen..... | 16 |
| Installera bildskärmspanelen..... | 18 |
| Ta bort tangentbordsramen..... | 18 |
| Installera tangentbordsramen..... | 20 |
| Ta bort tangentbordet..... | 20 |
| Installera tangentbordet..... | 22 |
| Ta bort den optiska enheten..... | 23 |
| Installera den optiska enheten..... | 24 |
| Ta bort hårddisken..... | 25 |
| Installera hårddisken..... | 26 |
| Ta bort WLAN-kortet..... | 27 |
| Installera WLAN kortet..... | 27 |
| Ta bort minnesmodulen..... | 27 |
| Installera minnesmodulen..... | 28 |
| Ta bort höger baspanel..... | 28 |
| Installera höger baspanel..... | 29 |
| Ta bort kylningsmodulen..... | 29 |

| | |
|---|-----------|
| Installera kylningsmodulen..... | 30 |
| Ta bort processorn..... | 30 |
| Installera processorn..... | 30 |
| Ta bort handledsstödet..... | 31 |
| Installera handledsstödet..... | 33 |
| Ta bort ExpressCard-läsarhållaren..... | 33 |
| Installera ExpressCard-läsarhållaren..... | 34 |
| Ta bort Bluetooth-modulen..... | 34 |
| Installera Bluetooth-modulen..... | 34 |
| Ta bort ljudkortet..... | 35 |
| Installera ljudkortet..... | 35 |
| Ta bort bildskärmsmonteringen..... | 36 |
| Installera bildskärmsmonteringen..... | 38 |
| Ta bort den högra stödramen..... | 39 |
| Installera höger stödram..... | 40 |
| Ta bort modemkortet..... | 41 |
| Installera modemkortet..... | 41 |
| Ta bort den vänstra stödramen..... | 42 |
| Installera vänster stödram..... | 43 |
| Ta bort moderkortet..... | 44 |
| Installera moderkortet..... | 46 |
| Ta bort knappcells batteriet..... | 47 |
| Installera knappcells batteriet..... | 48 |
| Ta bort I/O-kortet (indata/utdata)..... | 48 |
| Installera I/O-kortet (indata/utdata)..... | 49 |
| Ta bort strömkontakten..... | 50 |
| Installera strömkontakten..... | 51 |
| Ta bort systemfläkten..... | 52 |
| Installera systemfläkten..... | 53 |
| Ta bort nätverkskontakten..... | 54 |
| Installera nätverkskontakten..... | 54 |
| Ta bort högtalarna..... | 55 |
| Installera högtalarna..... | 56 |
| 3 Specifikationer..... | 59 |
| Specifikationer..... | 59 |
| 4 Ytterligare information..... | 65 |
| Dockningsportinformation..... | 65 |
| 5 Systeminstallationsprogrammet..... | 67 |
| Översikt | 67 |


| | |
|---|-----------|
| Öppna systeminställningsprogrammet..... | 67 |
| Alternativ i systeminstallationsprogrammet..... | 67 |
| 6 Diagnostik..... | 77 |
| Diagnostik..... | 77 |
| 7 Kontakta Dell..... | 79 |


Arbeta med datorn


Innan du arbetar inuti datorn


Följ säkerhetsanvisningarna nedan för att skydda dig och datorn mot potentiella skador. Om inget annat anges förutsätts i varje procedur i det här dokumentet att följande villkor har uppfyllts:


- Du har läst säkerhetsinformationen som medföljde datorn.
- En komponent kan ersättas eller – om du köper den separat – monteras i omvänd ordning jämfört med borttagningsproceduren.


 **WARNING:** Innan du utför något arbete inuti datorn ska du läsa säkerhetsanvisningarna som medföljde datorn. Mer säkerhetsinformation finns på hemsidan för regelefterlevnad på www.dell.com/regulatory_compliance.

 **CAUTION:** Många reparationer får endast utföras av behörig tekniker. Du bör bara utföra felsökning och enkla reparationer som beskrivs i produktdokumentationen eller instruerats av supportteamet online eller per telefon. Skada som uppstår p.g.a. service som inte godkänts av Dell täcks inte av garantin. Läs och följ säkerhetsanvisningarna som medföljer produkten.

 **CAUTION:** Undvik elektrostatiska urladdningar genom att jorda dig själv. Använd ett antistatarmband eller vidrör en omålad metallyta (till exempel en kontakt på datorns baksida) med jämna mellanrum.


 **CAUTION:** Hantera komponenter och kort varsamt. Rör inte komponenterna eller kontakterna på ett kort. Håll kortet i kanterna eller i metallfästet. Håll alltid en komponent, t.ex. en processor, i kanten och aldrig i stiften.

 **CAUTION:** När du kopplar bort en kabel ska du alltid dra i kontakten eller i dess dragflik, inte i själva kabeln. Vissa kablar har kontakter med läsflikar. Tryck i så fall in läsflikarna innan du kopplar ur kabeln. Dra isär kontakterna rakt ifrån varandra så att inga kontaktstift böjs. Se även till att båda kontakterna är korrekt inriktade innan du kopplar in kabeln.

 **OBS:** Färgen på datorn och vissa komponenter kan skilja sig från de som visas i det här dokumentet.

För att undvika att skada datorn ska du utföra följande åtgärder innan du börjar arbeta i den.

1. Se till att arbetsytan är ren och plan så att inte datorkåpan skadas.
2. Stäng av datorn (se Stänga av datorn).
3. Om datorn är ansluten till en dockningsenhet (dockad) som en mediabas (tillval) eller ett extrabatteri (tillval) kopplar du bort den.

 **CAUTION:** Nätverkskablar kopplas först loss från datorn och sedan från nätverksenheten.

4. Koppla bort alla externa kablar från datorn.
5. Koppla loss datorn och alla anslutna enheter från eluttagen.

6. Stäng skärmen och lägg datorn upp och ned på en plan yta.



OBS: När du ska utföra service på datorn måste du först ta ut huvudbatteriet. I annat fall kan moderkortet skadas.

7. Ta bort huvudbatteriet.
8. Vänd datorn rätt.
9. Öppna skärmen.
10. Tryck på strömbrytaren så att moderkortet jordas.



CAUTION: Undvik elektriska stötar genom att alltid koppla loss datorn från eluttaget innan du öppnar skärmen.



CAUTION: Jorda dig genom att röra vid en omålad metallyta, till exempel metallen på datorns baksida, innan du vidrör något inuti datorn. Medan du arbetar bör du med jämna mellanrum röra vid en olackerad metallyta för att avleda statisk elektricitet som kan skada de inbyggda komponenterna.

11. Ta bort installerade ExpressCard-kort och smartkort från deras fack.

Stänga av datorn




CAUTION: Undvik dataförlust genom att spara och stänga alla öppna filer och avsluta alla program innan du stänger av datorn.


1. Stäng av operativsystemet:

– I Windows 8:


* Med en pekaktiverad enhet:

- a. Sveg från högerkanten på skärmen, öppna menyn med snabbknappar och välj **Inställningar**.
- b. Välj  och välj sedan **Avsluta**

* Med en mus:

- a. Peka på det övre högra hörnet på skärmen och klicka på **Inställningar**.
- b. Klicka på  och välj sedan **Avsluta**.

– I Windows 7:

1. Klicka på **Start** .
2. Klicka på **Stäng av**.

eller

1. Klicka på **Start** .
2. Klicka på pilen i det nedre högra hörnet av **Start**-menyn (se bilden nedan) och klicka sedan




på **Stäng av**.

2. Kontrollera att datorn och alla anslutna enheter är avstängda. Om inte datorn och de anslutna enheterna automatiskt stängdes av när du avslutade operativsystemet så håller du strömbrytaren intryckt i ungefär 4 sekunder för att stänga av dem.

När du har arbetat inuti datorn

När du har utfört utbytesprocedurerna ser du till att ansluta de externa enheterna, korten, kablarna osv. innan du startar datorn.

 **CAUTION: Undvik skada på datorn genom att endast använda batteriet som är utformat för den här Dell-datorn. Använd inte batterier som är utformade för andra Dell-datorer.**

1. Anslut externa enheter som portreplikator, extrabatteri eller mediabas, och sätt tillbaka alla kort som ExpressCard-kort.
2. Anslut eventuella telefon- eller nätverkskablar till datorn.

 **CAUTION: Anslut alltid nätverkskablar till nätverksenheten först och sedan till datorn.**

3. Sätt tillbaka batteriet.
4. Anslut datorn och alla anslutna enheter till eluttagen.
5. Starta datorn.

Ta bort och installera komponenter

Det här avsnittet ger detaljerad information om hur man tar bort och installerar komponenter i datorn.

Rekommenderade verktyg

Procedurerna i detta dokument kan kräva att följande verktyg används:

- Liten spårskruvmejsel
- Stjärnskruvmejsel storlek 0
- Stjärnskruvmejsel storlek 1
- Liten plastrits

Ta bort SD-kortet

1. Följ anvisningarna i *Innan du arbetar inuti datorn*.
2. Tryck in SD-kortet för att lossa det från datorn.
3. Skjut ut SD-kortet ur datorn.

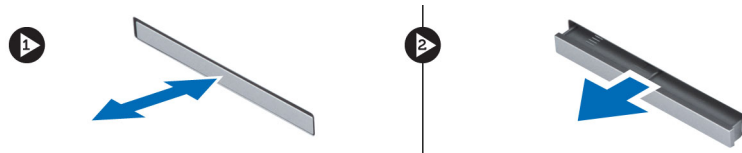


Installera SD-kortet

1. Tryck in SD-kortet i facket tills det klickar på plats.
2. Följ anvisningarna i *När du har arbetat inuti datorn*.

Ta bort ExpressCard-kortet

1. Följ anvisningarna i *Innan du arbetar på datorn*.
2. Utför följande steg:
 - a) Tryck in ExpressCard-kortet för att lossa det från datorn [1].
 - b) Skjut ut ExpressCard-kortet ur datorn [2].



Installera ExpressCard-kortet

1. Skjut in ExpressCard-kortet i kortplatsen tills det klickar på plats.
2. Följ anvisningarna i *När du har arbetat inuti datorn*.

Ta bort batteriet

1. Följ anvisningarna i *Innan du arbetar inuti datorn*.
2. För batteriets frigöringspärrar till olåst läge.



3. Ta bort batteriet från datorn.



Installera batteriet

1. Skjut in batteriet i facket tills det klickar på plats.
2. Följ anvisningarna i *När du har arbetat inuti datorn*.

Ta bort åtkomstpanelen

1. Följ anvisningarna i *Innan du arbetar inuti datorn*.
2. Ta bort batteriet.
3. Ta bort skruvarna som håller fast åtkomstpanelen.



4. För åtkomstpanelen mot systemets framsida och ta bort den från datorn.

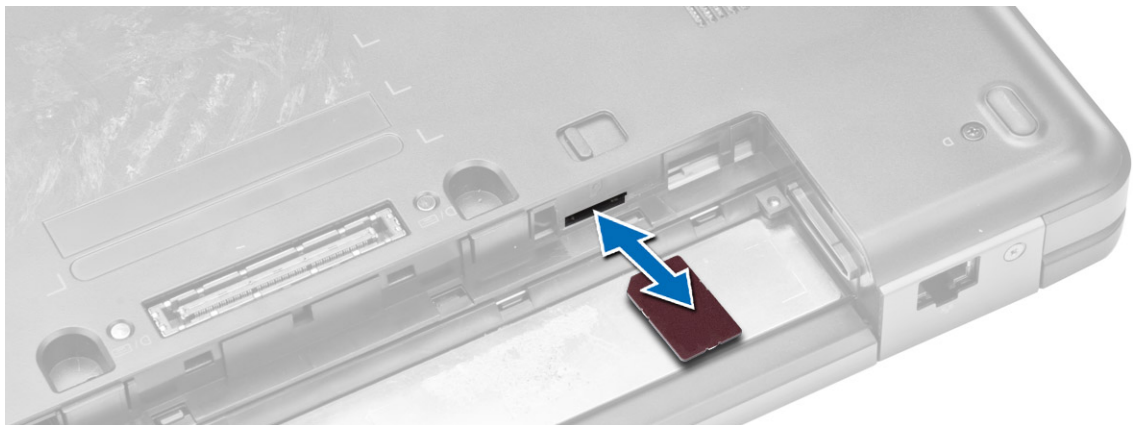



Installera åtkomstpanelen

1. Skjut in kåpan i platsen tills den klickar på plats.
2. Sätt i skruvarna som håller fast åtkomstpanelen i datorn.
3. Installera batteriet.
4. Följ anvisningarna i *När du har arbetat inuti datorn*.

Ta bort SIM-kortet

1. Följ anvisningarna i *Innan du arbetar på datorn*.
2. Ta bort batteriet.
3. Tryck på och lossa SIM-kortet som sitter på väggen i batterifacket.
4. Skjut bort SIM-kortet från datorn.



 **OBS:** SIM-kortplatsen i datorn har endast stöd för micro-SIM.

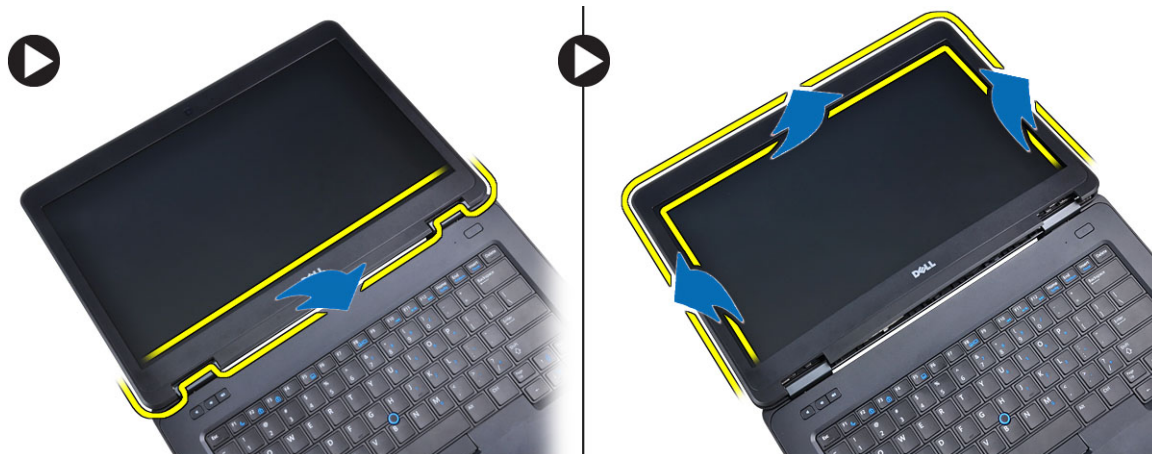
Installera SIM-kortet

1. Sätt in SIM-kortet i kortplatsen.
2. Installera batteriet.
3. Följ anvisningarna i *När du har arbetat inuti datorn*.

Ta bort bildskärmsramen

1. Följ anvisningarna i *Innan du arbetar inuti datorn*.
2. Ta bort batteriet.

- Utför följande steg:
 - Bänd upp den nedre kanten av bildskärmsramen.
 - Fortsätt längs sidorna och den övre kanten av bildskärmsramen.



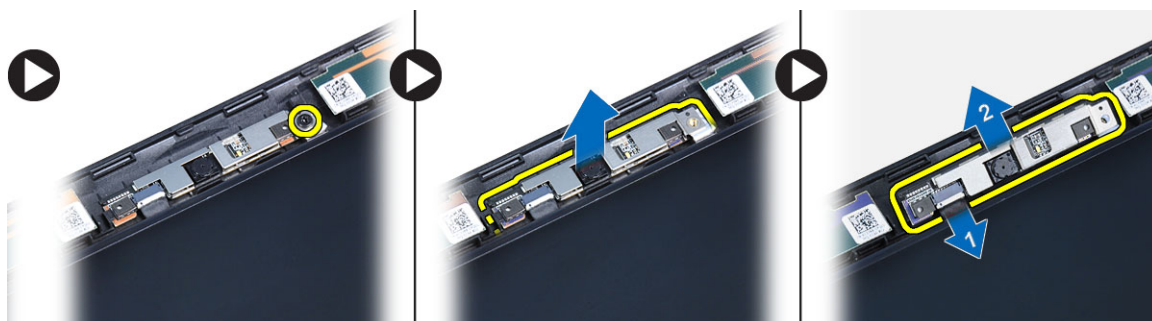
- Ta bort bildskärmsramen från datorn.

Installera bildskärmsramen

- Placera bildskärmsramen på bildskärmsmonteringen.
- Börja med det övre hörnet och tryck på bildskärmsramen, fortsätt runt hela ramen tills den snäpper på plats på bildskärmsmonteringen.
- Installera batteriet.
- Följ anvisningarna i *När du har arbetat inuti datorn*.

Ta bort kameran

- Följ anvisningarna i *Innan du arbetar inuti datorn*.
- Ta bort:
 - batteriet
 - bildskärmsramen
- Utför följande steg:
 - Ta bort skruven som håller fast kameran och mikrofonmodulen
 - Koppla bort kamerakabeln.
 - Lyft bort kamera- och mikrofonmodulen.

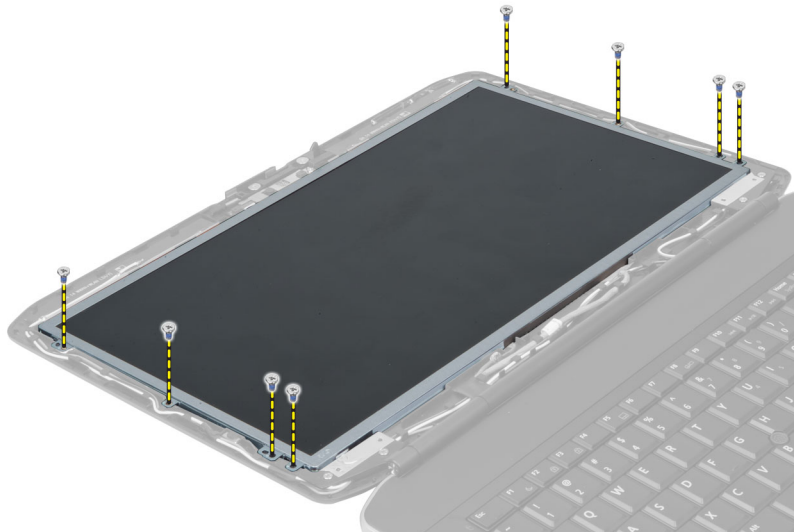


Installera kameran

1. Placera kameran och mikrofonmodulen på rätt plats.
2. Anslut kamerakabeln.
3. Dra åt skruven som håller fast kameran och mikrofonmodulen.
4. Installera:
 - a) bildskärmsramen
 - b) batteriet
5. Följ anvisningarna i *När du har arbetat inuti datorn*.

Ta bort bildskärmspanelen

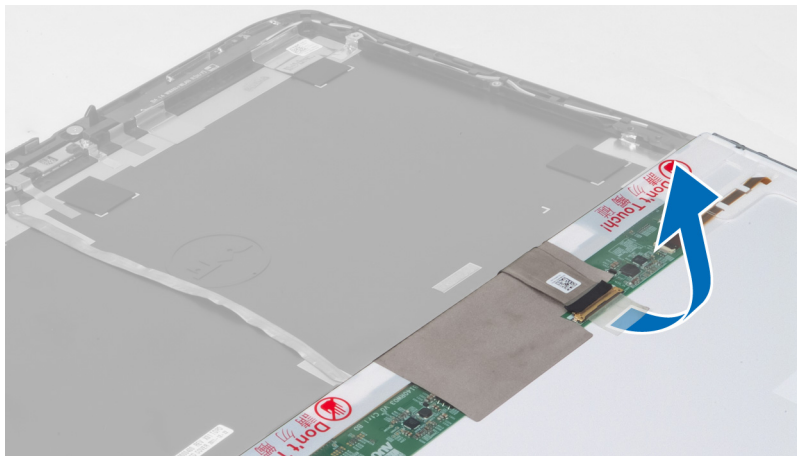
1. Följ anvisningarna i *Innan du arbetar inuti datorn*.
2. Ta bort:
 - a) batteri
 - b) bildskärmsram
3. Ta bort skruvarna som håller fast bildskärmspanelen.



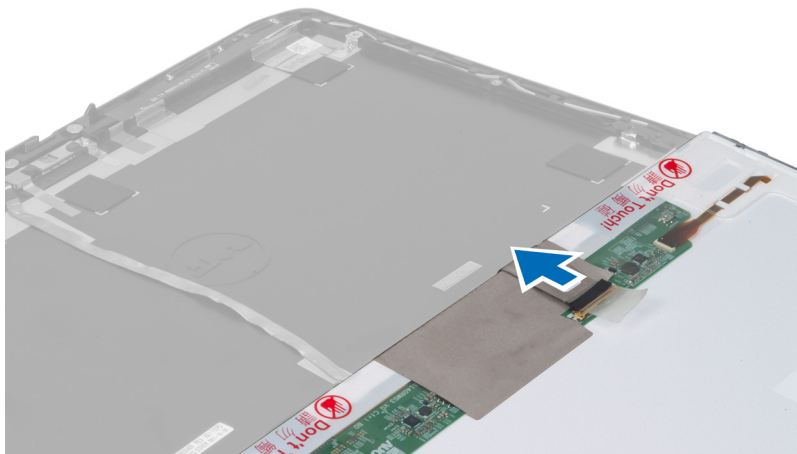
4. Vänd på bildskärmspanelen.



5. Ta bort tejen och koppla bort LVDS-kabeln (low-voltage differential signaling) från baksidan av bildskärmspanelen.



6. Ta bort bildskärmspanelen från bildskärmsmonteringen.

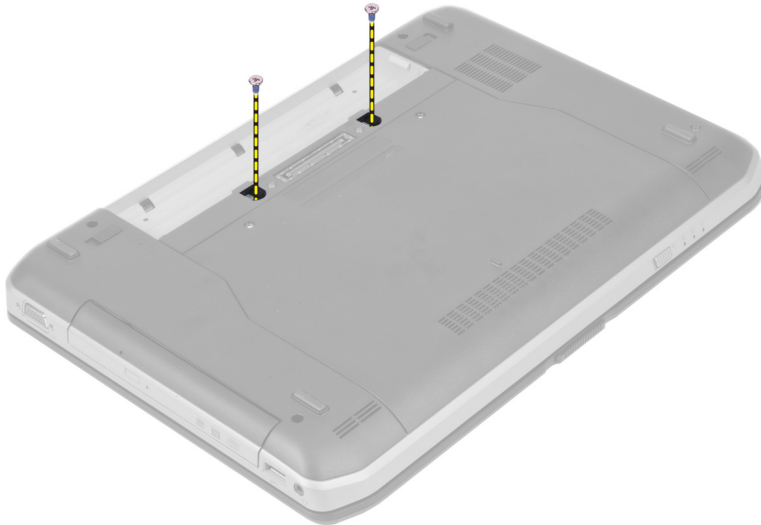


Installera bildskärmspanelen

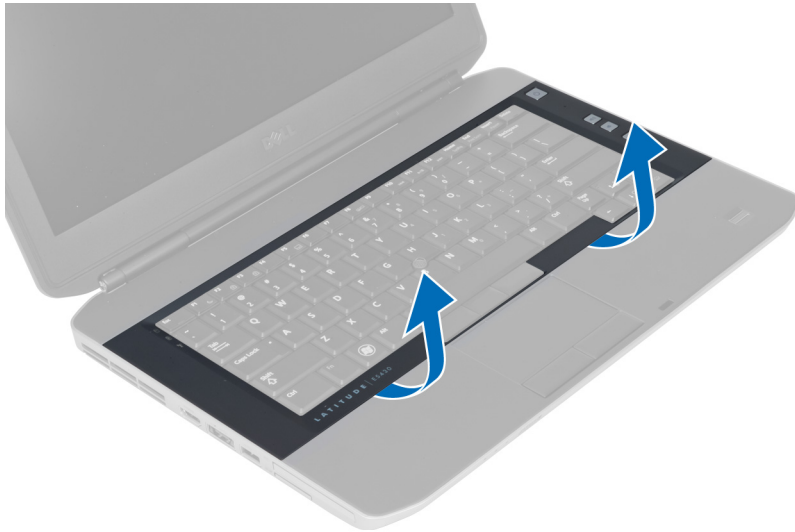
1. Placera bildskärmspanelen på bildskärmsmonteringen.
2. Rikta in bildskärmspanelen i dess originalläge.
3. Anslut LVDS-kabeln (low-voltage differential signaling) till bildskärmspanelen och sätt fast tejp.
4. Vänd på bildskärmspanelen och dra åt skruvarna som håller bildskärmspanelen på plats.
5. Installera:
 - a) bildskärmsramen
 - b) batteriet
6. Följ anvisningarna i *När du har arbetat inuti datorn*.

Ta bort tangentbordsramen

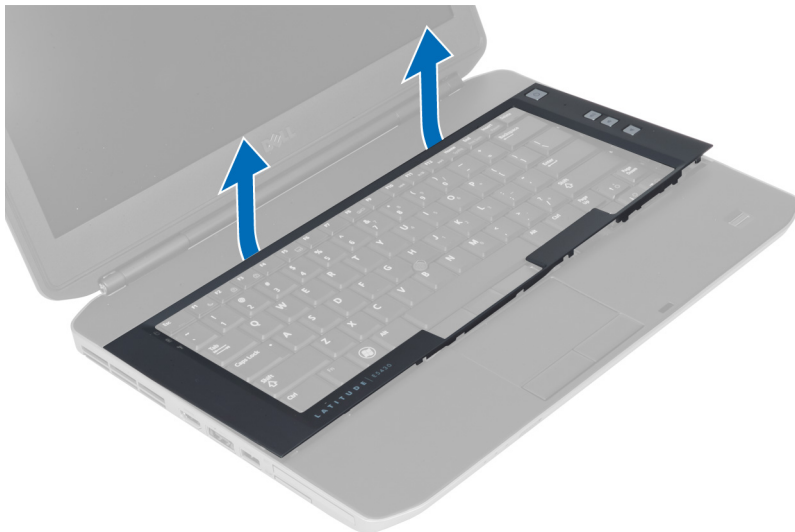
1. Följ anvisningarna i *Innan du arbetar inuti datorn*.
2. Ta bort batteriet.
3. Ta bort skruvarna från datorns baksida.



4. Bänd upp tangentbordsramen från den undre kanten.



5. Fortsätt längs sidorna och den övre kanten av tangentbordsramen.
6. Lyft uppåt och ta bort tangentbordsramen från datorn.



Installera tangentbordsramen

1. Rikta in tangentbordsramen med dess fack.
2. Tryck längs sidorna på tangentbordsramen till den snäpper på plats.

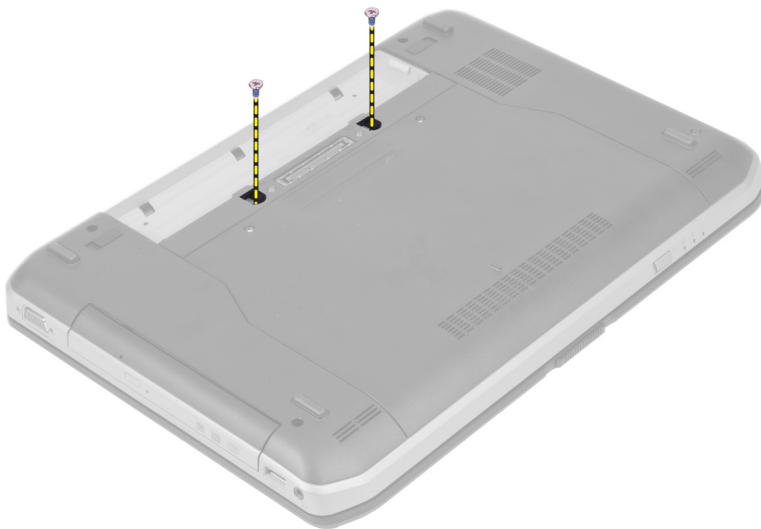


3. Installera batteriet.
4. Följ anvisningarna i *När du har arbetat inuti datorn*.

Ta bort tangentbordet

1. Följ anvisningarna i *Innan du arbetar inuti datorn*.
2. Ta bort:
 - a) batteri
 - b) tangentbordsram

3. Ta bort skruvarna från datorns baksida.



4. Ta bort skruvarna som håller tangentbordet på plats.



5. Lyft spännet för att frigöra tangentbordskabeln och koppla bort den från datorn.

6. Vänd på tangentbordet.



7. Ta bort tejen som håller den platta flexkabeln till tangentbordet på plats mot tangentbordets baksida, och ta bort den från datorn.



8. Ta bort tangentbordet från datorn.

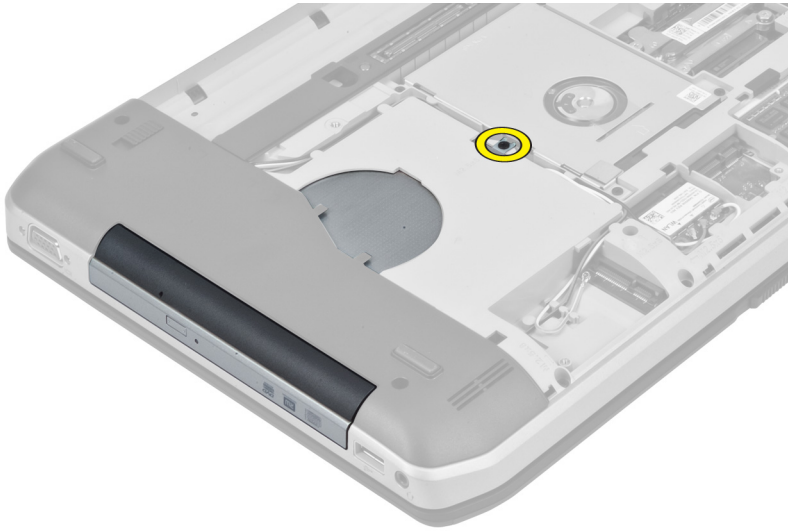
Installera tangentbordet

1. Koppla tangentbordets platta flexkabel till tangentbordet.
2. Fäst tejen som fäster tangentbordets platta flexkabel i tangentbordet.
3. Skjut in tangentbordet i facket tills alla metallflikar sitter på rätt plats.
4. Sätt fast kabelklämman för tangentbordet.
5. Tryck nedåt på tangentbordets vänstra och högra sida och kontrollera att alla spännena har hakat fast i datorn.
6. Sätt i skruvarna som håller fast tangentbordet i handledsstödet.
7. Sätt i skruven på datorns baksida.

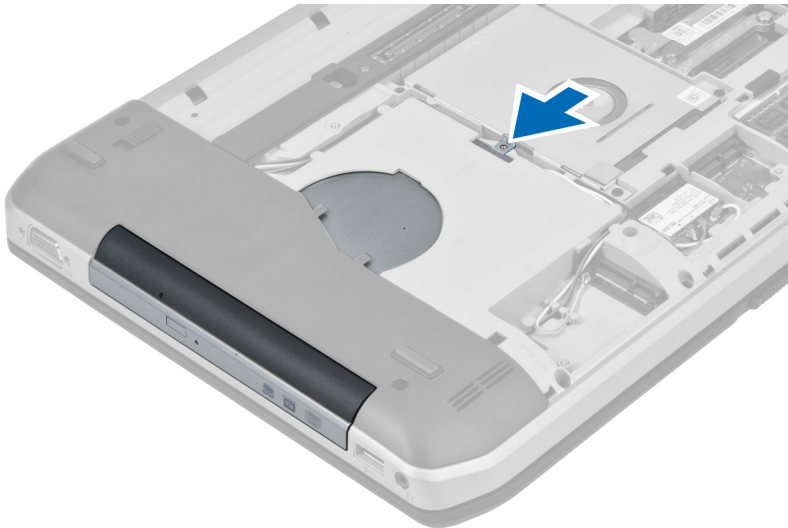
8. Installera:
 - a) tangentbordsram
 - b) batteri
9. Följ anvisningarna i *När du har arbetat inuti datorn.*

Ta bort den optiska enheten

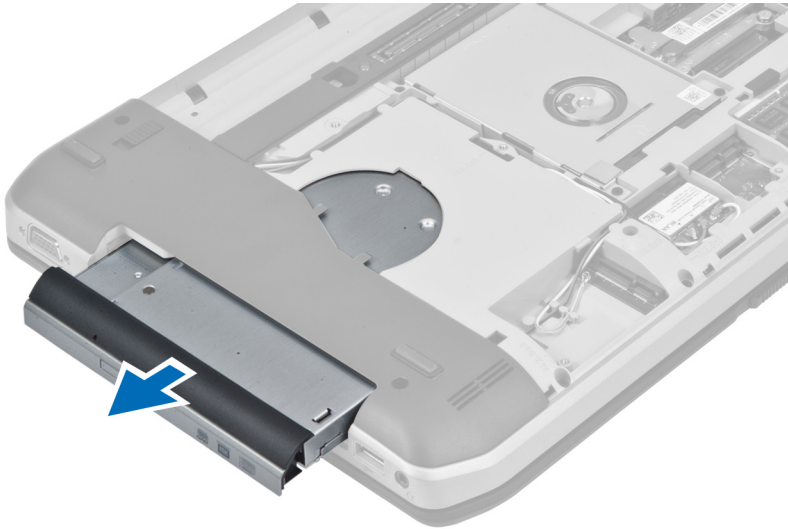
1. Följ anvisningarna i *Innan du arbetar inuti datorn.*
2. Ta bort:
 - a) batteri
 - b) åtkomstpanel
3. Ta bort skruven som håller fast den optiska enheten.



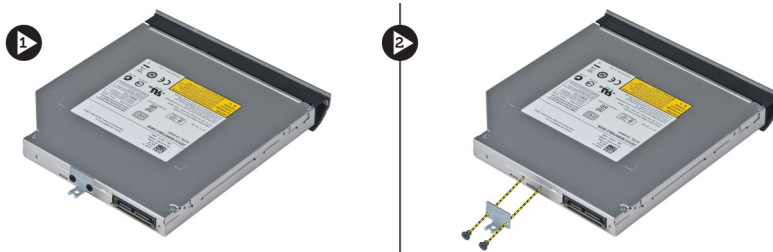
4. Tryck skruvfliken bort från datorn för att lossa den optiska enheten från enhetsuttaget.



5. Ta bort den optiska enheten från datorn.



6. Ta bort skruvarna som håller fast fästet för den optiska enheten.
7. Ta bort fästet för den optiska enheten.



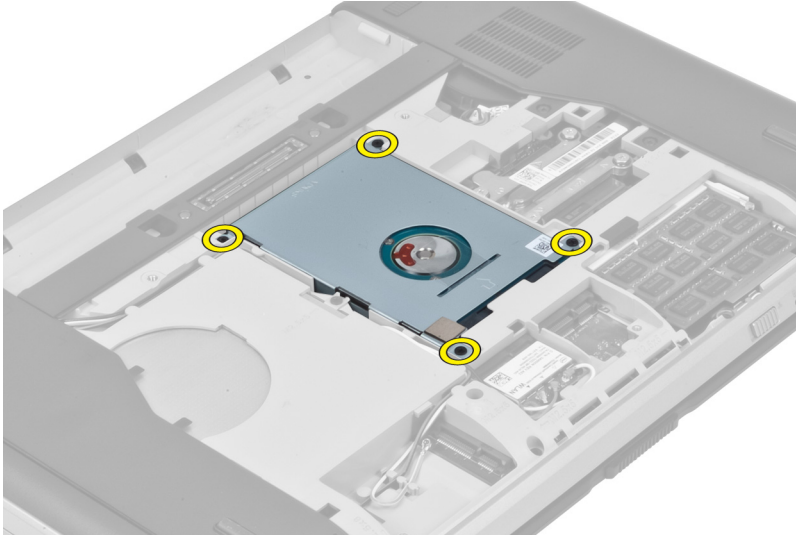
8. Lossa ramflikarna till den optiska enheten för att skilja ramen för den optiska enheten från den optiska enheten.
9. Ta bort ramen för den optiska enheten.

Installera den optiska enheten

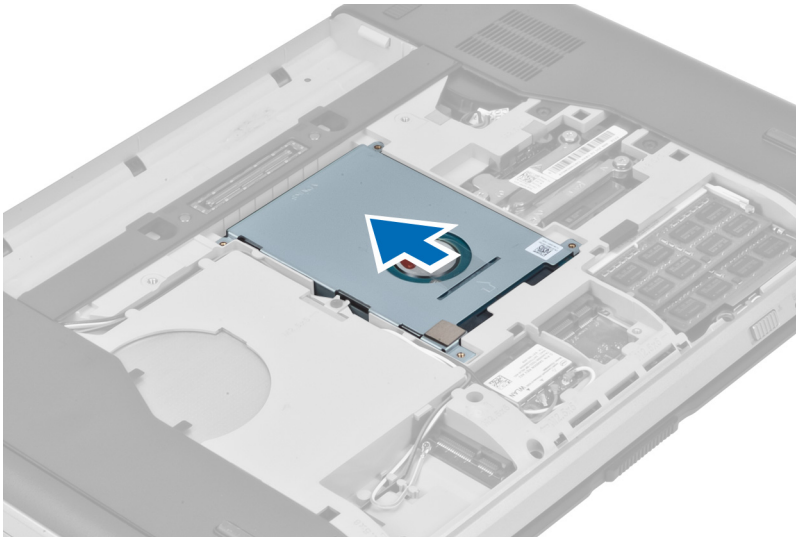
1. Fäst ramflikarna för den optiska enheten för att ansluta ramen för optisk enhet i den optiska enheten.
2. Sätt i hållaren för den optiska enheten.
3. Dra åt skruvarna som håller den optiska enheten på plats.
4. Sätt i den optiska enheten i datorn.
5. Dra åt skruvarna för att fästa den optiska enheten på plats.
6. Installera:
 - a) kåpan
 - b) batteriet
7. Följ anvisningarna i *När du har arbetat inuti datorn*.

Ta bort hårddisken

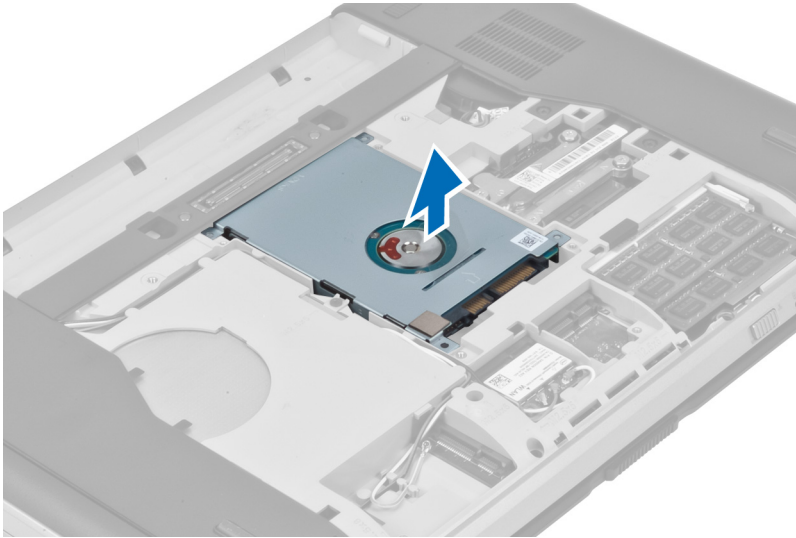
1. Följ anvisningarna i *Innan du arbetar inuti datorn*.
2. Ta bort:
 - a) batteri
 - b) åtkomstpanel
3. Ta bort skruvarna som håller hårddiskhållaren på plats.



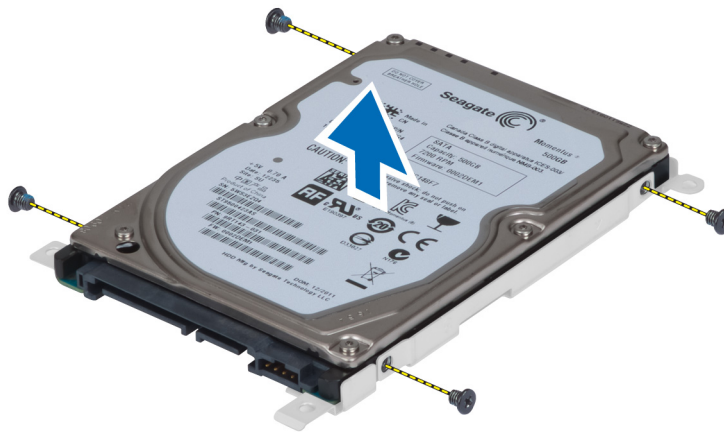
4. Använd fliken för att dra i hårddiskhållaren och lossa den från dess kontakt.



5. Ta bort hårddisken från datorn.



6. Ta bort skruvarna som håller fast hållaren för hårddisken.



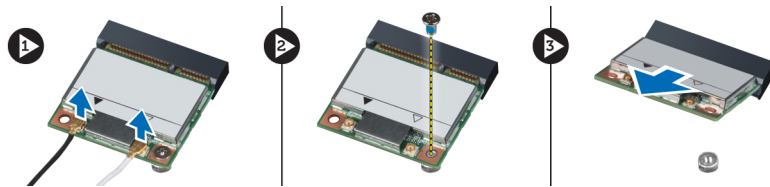
7. Ta bort hårddiskhållaren från hårddisken.

Installera hårddisken

1. Sätt i hårddiskhållaren på hårddisken.
2. Dra åt skruvarna som håller fast hårddiskhållaren.
3. Sätt i hårddisken i datorn.
4. Dra åt skruven som håller hårddiskhållaren på plats.
5. Installera:
 - a) åtkomstpanel
 - b) batteri
6. Följ anvisningarna i *När du har arbetat inuti datorn*.

Ta bort WLAN-kortet

1. Följ anvisningarna i *Innan du arbetar inuti datorn*.
2. Ta bort:
 - a) batteriet
 - b) kåpan
3. Utför följande steg:
 - a) Koppla bort antennkablarna från WLAN-kortet.
 - b) Ta bort skruven som håller fast WLAN-kortet i moderkortet.
 - c) Ta bort WLAN-kortet från kortplatsen på moderkortet.

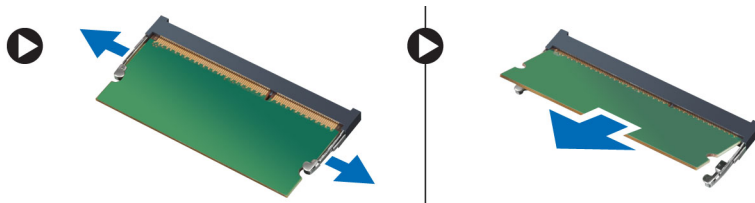


Installera WLAN kortet

1. Sätt i WLAN-kortet i dess uttag på moderkortet.
2. Anslut antennkablarna till respektive kontakter enligt markeringarna på WLAN-kortet.
3. Dra åt skruven som håller fast WLAN-kortet i datorn.
4. Installera:
 - a) kåpan
 - b) batteriet
5. Följ anvisningarna i *När du har arbetat inuti datorn*.

Ta bort minnesmodulen

1. Följ anvisningarna i *Innan du arbetar inuti datorn*.
2. Ta bort:
 - a) batteriet
 - b) kåpan
3. Bänd bort låsspännena från minnesmodulen tills den hoppar upp.
4. Lyft upp minnesmodulen och ta bort den från datorn.

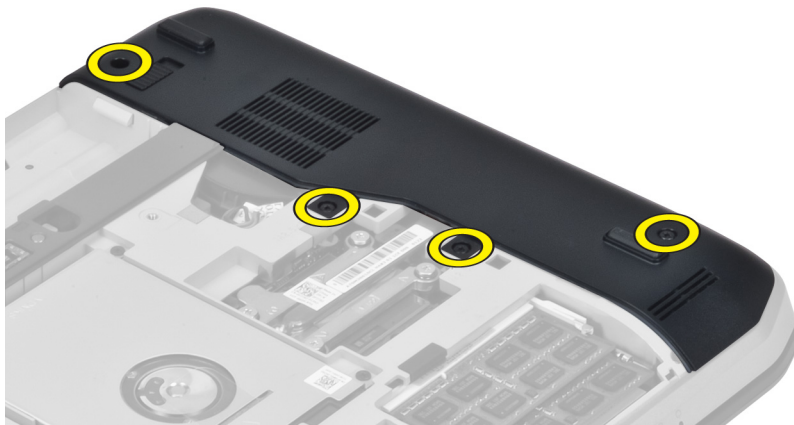


Installera minnesmodulen

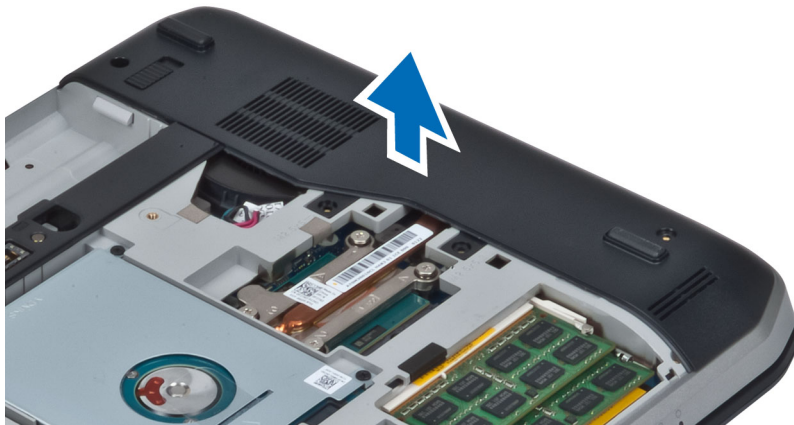
1. Sätt i minnet i minnessockeln.
2. Tryck på klämmorna för att fästa minnesmodulen i moderkortet.
3. Installera:
 - a) kåpan
 - b) batteriet
4. Följ anvisningarna i *När du har arbetat inuti datorn*.

Ta bort höger baspanel

1. Följ anvisningarna i *Innan du arbetar inuti datorn*.
2. Ta bort:
 - a) batteri
 - b) åtkomstpanel
3. Ta bort skruvarna som håller höger baspanel på plats.



4. Ta bort höger baspanel från datorn.

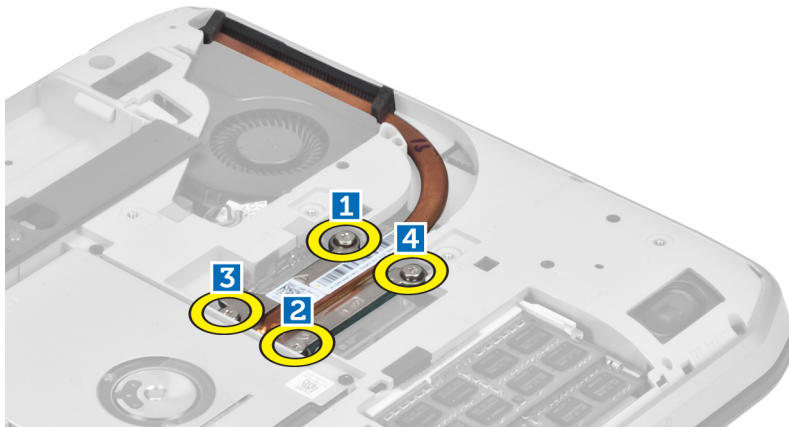


Installera höger baspanel

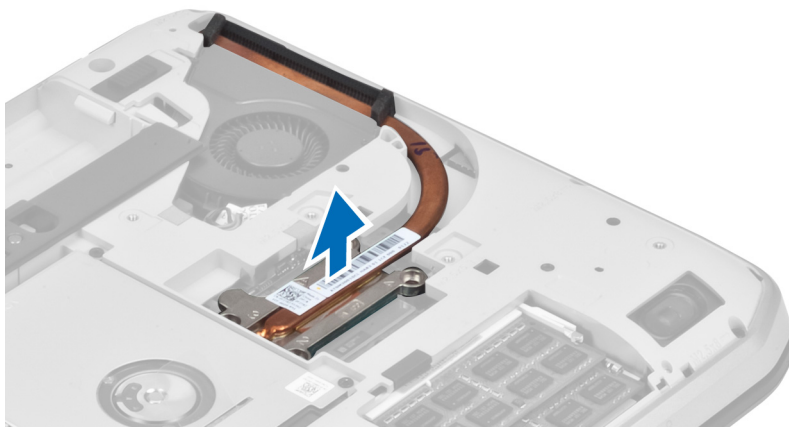
1. Placera höger baspanel på datorn.
2. Dra åt skruvarna som håller fast höger baspanel i datorn.
3. Installera:
 - a) åtkomstpanel
 - b) batteri
4. Följ anvisningarna i *När du har arbetat inuti datorn*.

Ta bort kylningsmodulen

1. Följ anvisningarna i *Innan du arbetar inuti datorn*.
2. Ta bort:
 - a) SD-minneskort
 - b) batteri
 - c) åtkomstpanel
 - d) höger baspanel
3. Ta bort skruvarna som håller kylningsmodulen på plats.



4. Lyft upp kylningsmodulen och ta bort den från datorn.

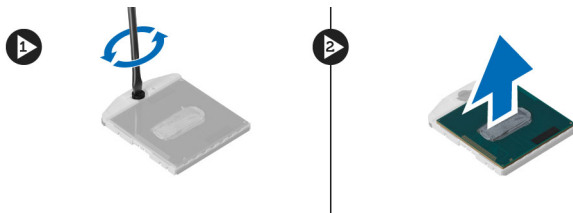


Installera kylningsmodulen

1. Placera kylningsmodulen i dess fack.
2. Dra åt skruvarna som håller kylningsmodulen på plats i datorn.
3. Installera:
 - a) höger baspanel
 - b) åtkomstpanel
 - c) batteri
 - d) SD-minneskort
4. Följ anvisningarna i *När du har arbetat inuti datorn*.

Ta bort processorn

1. Följ anvisningarna i *Innan du arbetar inuti datorn*.
2. Ta bort:
 - a) SD-minneskort
 - b) batteri
 - c) åtkomstpanel
 - d) höger baspanel
 - e) kylningsmodul
3. Vrid kamlåset till processorn moturs för att låsa upp. Lyft upp processorn och ta bort den från datorn.

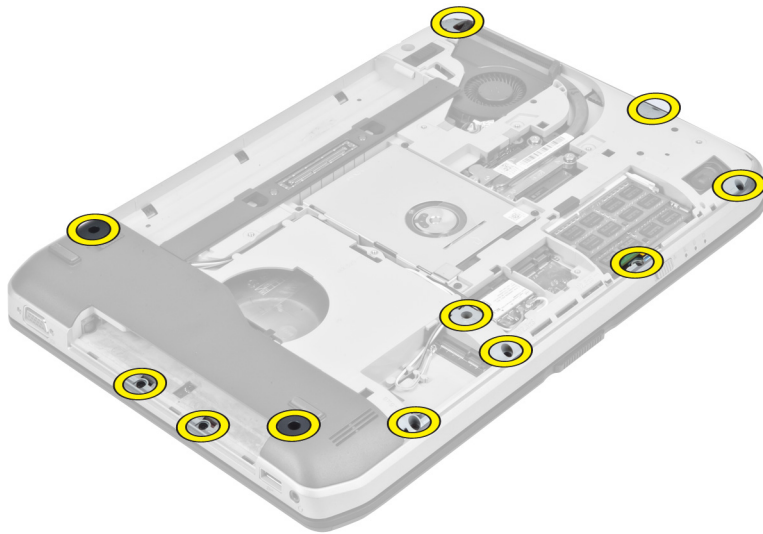


Installera processorn

1. Placera processorn i dess sockel på datorn.
2. Vrid processorns kamlås medurs för att fästa processorn.
3. Installera:
 - a) kylningsmodul
 - b) åtkomstpanel
 - c) höger baspanel
 - d) batteri
 - e) SD-minneskort
4. Följ anvisningarna i *När du har arbetat inuti datorn*.

Ta bort handledsstödet

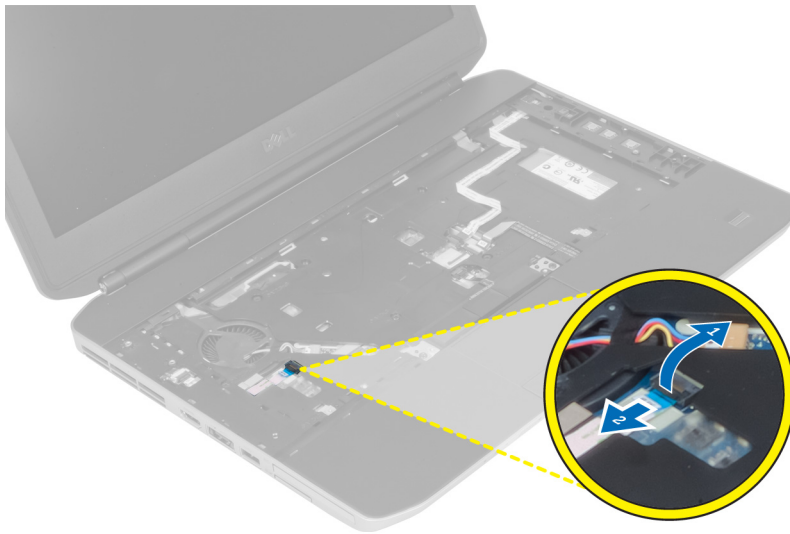
1. Följ anvisningarna i *Innan du arbetar inuti datorn*.
2. Ta bort:
 - a) SD-minneskort
 - b) batteri
 - c) åtkomstpanel
 - d) tangentbordsram
 - e) tangentbord
 - f) optisk enhet
 - g) höger baspanel
3. Ta bort skruvarna från datorns undersida.



4. Ta bort skruvarna som håller fast handledsstödet i datorn.



5. Koppla bort den platta flexkabeln till LED-kortet.



6. Koppla bort den platta flexkabeln till medieknappen .
7. Koppla bort den platta flexkabeln till styrplattan.
8. Koppla bort den platta flexkabeln till fingeravtrycksskannern.
9. Koppla bort den platta flexkabeln till strömknappen.
10. Lyft upp den högra kanten av handledsstödet.
11. Lossa flikarna på den vänstra kanten av handledsstödet och ta bort handledsstödet från datorn.

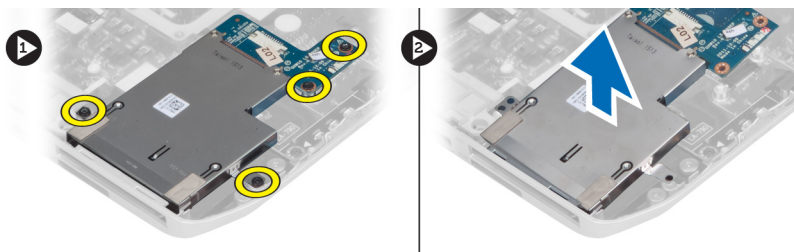


Installera handledsstödet

1. Rikta in handledsstödet på dess ursprungliga plats i datorn och snäpp det på plats.
2. Anslut följande kablar till moderkortet:
 - a) platt flexkabel till strömknapp.
 - b) platt flexkabel till fingeravtrycksskanner
 - c) platt flexkabel till styrplatta
 - d) platt flexkabel till medieknapp
 - e) platt flexkabel till LED-kort
3. Dra åt skruvarna på handledsstödet.
4. Dra åt skruvarna på datorns undersida.
5. Installera:
 - a) höger baspanel
 - b) optisk enhet
 - c) tangentbord
 - d) tangentbordsram
 - e) åtkomstpanel
 - f) batteri
 - g) SD-minneskort
6. Följ anvisningarna i *När du har arbetat inuti datorn*.

Ta bort ExpressCard-läsarehållaren

1. Följ anvisningarna i *Innan du arbetar inuti datorn*.
2. Ta bort:
 - a) SD-minneskort
 - b) batteri
 - c) åtkomstpanel
 - d) tangentbordsram
 - e) tangentbord
 - f) optisk enhet
 - g) höger baspanel
 - h) handledsstöd
3. Ta bort skruvarna som håller ExpressCard-läsarehållaren på plats.
4. Ta bort ExpressCard-läsarehållaren från datorn.

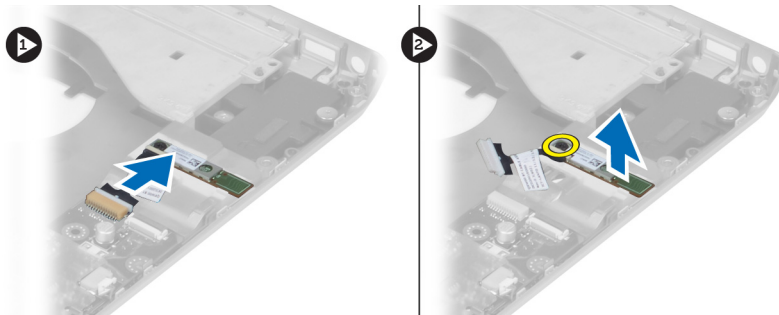


Installera ExpressCard-läsarhållaren

1. Rikta in ExpressCard-läsarhållaren på dess ursprungliga plats i datorn och snäpp den på plats.
2. Sätt i skruvarna som håller fast ExpressCard-läsarhållaren.
3. Installera:
 - a) handledsstöd
 - b) höger baspanel
 - c) optisk enhet
 - d) tangentbord
 - e) tangentbordsram
 - f) åtkomstpanel
 - g) batteri
 - h) SD-minneskort
4. Följ anvisningarna i *När du har arbetat inuti datorn*.

Ta bort Bluetooth-modulen

1. Följ anvisningarna i *Innan du arbetar inuti datorn*.
2. Ta bort:
 - a) SD-minneskort
 - b) batteri
 - c) åtkomstpanel
 - d) tangentbordsram
 - e) tangentbord
 - f) optisk enhet
 - g) höger baspanel
 - h) handledsstöd
3. Koppla bort bluetooth-kabeln från moderkortet.
4. Ta bort skruven som håller bluetooth-modulen på plats.
5. Ta bort bluetooth-modulen från datorn.
6. Koppla bort bluetooth-kabeln från bluetooth-modulen.



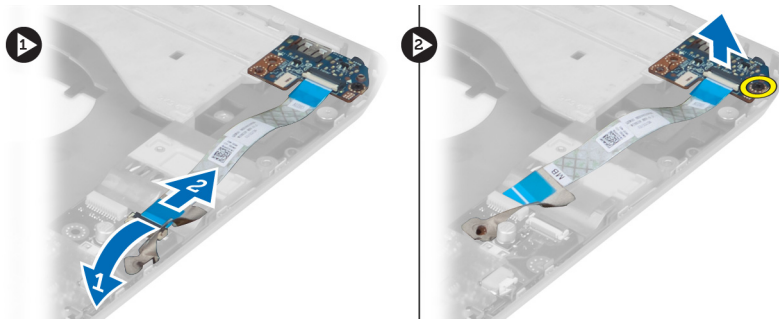
Installera Bluetooth-modulen

1. Anslut bluetooth-kabeln till bluetooth-modulen.
2. Placera bluetooth-modulen på rätt plats i datorn.

3. Sätt i skruven som håller fast bluetooth-modulen i datorn.
4. Anslut bluetooth-kabeln till moderkortet.
5. Installera:
 - a) handledsstöd
 - b) höger baspanel
 - c) optisk enhet
 - d) tangentbord
 - e) tangentbordsram
 - f) åtkomstpanel
 - g) batteri
 - h) SD-minneskort
6. Följ anvisningarna i *När du har arbetat inuti datorn*.

Ta bort ljudkortet

1. Följ anvisningarna i *Innan du arbetar inuti datorn*.
2. Ta bort:
 - a) SD-minneskort
 - b) batteri
 - c) åtkomstpanel
 - d) tangentbordsram
 - e) tangentbord
 - f) optisk enhet
 - g) höger baspanel
 - h) handledsstöd
 - i) bluetooth-modul
3. Koppla bort den platta flexkabeln för ljudkortet från moderkortet.
4. Ta bort skruven som håller ljudkortet på plats.



5. Ta bort ljudkortet från datorn.

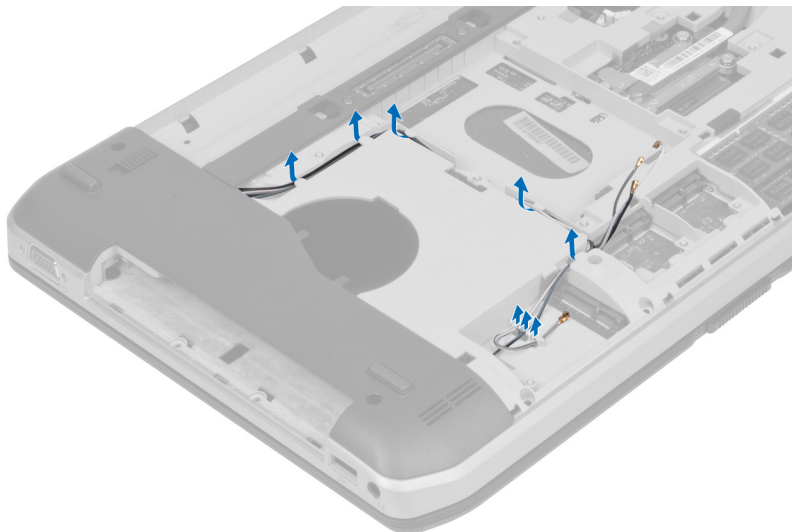
Installera ljudkortet

1. Placera ljudkortet i datorn.
2. Dra åt skruven som håller fast ljudkortet i datorn.
3. Anslut kabeln för ljudkortet till moderkortet.

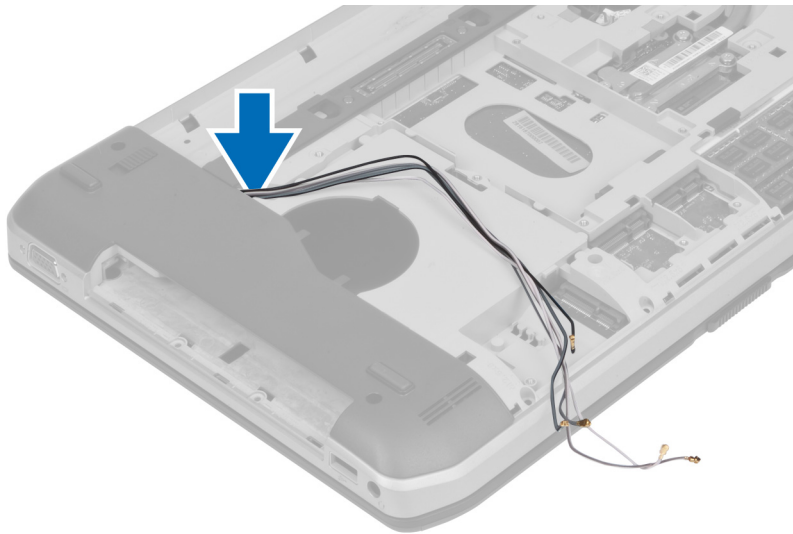
4. Installera:
 - a) bluetooth-modul
 - b) handledsstöd
 - c) höger baspanel
 - d) optisk enhet
 - e) tangentbord
 - f) tangentbordsram
 - g) åtkomstpanel
 - h) batteri
 - i) ExpressCard-kort
 - j) SD-minneskort
5. Följ anvisningarna i *När du har arbetat inuti datorn.*

Ta bort bildskärmsmonteringen

1. Följ anvisningarna i *Innan du arbetar inuti datorn.*
2. Ta bort:
 - a) SD-minneskort
 - b) batteri
 - c) åtkomstpanel
 - d) tangentbordsram
 - e) tangentbord
 - f) optisk enhet
 - g) hårddisk
 - h) höger baspanel
 - i) handledsstöd
3. Lossa och ta bort alla antenner från kabelkanaler.



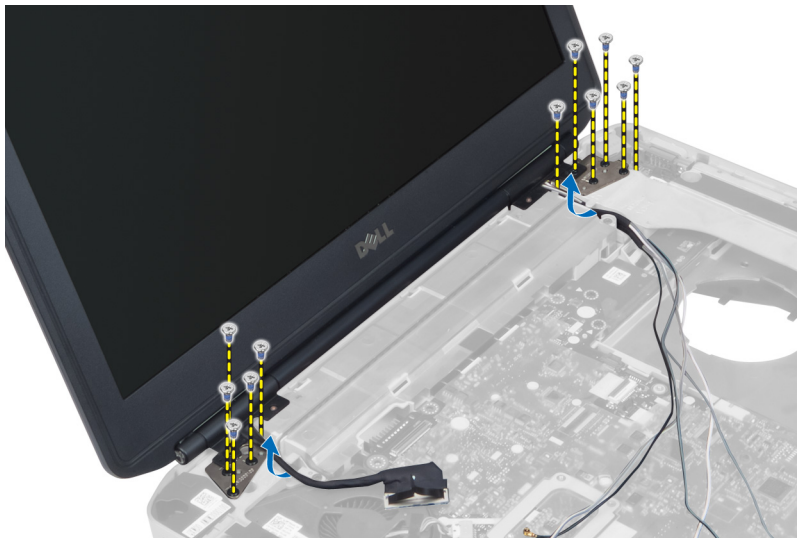
4. Koppla bort LVDS-kabeln (low-voltage differential signaling).



5. Dra ut antennerna genom öppningen i datorns ovansida.



6. Ta bort skruvarna som håller bildskärmsmonteringen på plats.



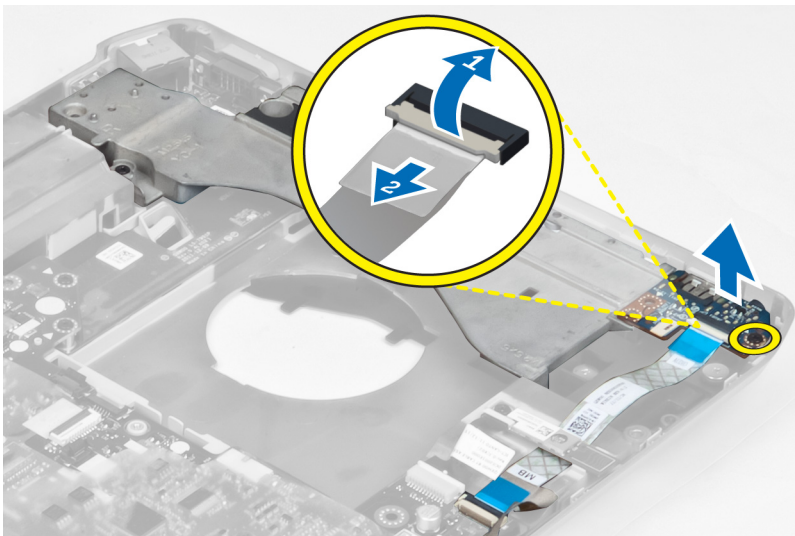
7. Ta bort bildskärmsmonteringen från datorn.

Installera bildskärmsmonteringen

1. Sätt i skruvarna som håller bildskärmsmonteringen på plats.
2. Trä in LVDS-kabeln och antennkablar och kablar för trådlösa antenner genom hålen på chassit.
3. Dra LVDS-kabeln längs facket och anslut kontakten till moderkortet.
4. Anslut antennkablar till respektive kontakter.
5. Installera:
 - a) handledsstöd
 - b) höger baspanel
 - c) hårddisk
 - d) optisk enhet
 - e) tangentbord
 - f) tangentbordsram
 - g) åtkomstpanel
 - h) batteri
 - i) SD-minneskort
6. Följ anvisningarna i *När du har arbetat inuti datorn*.

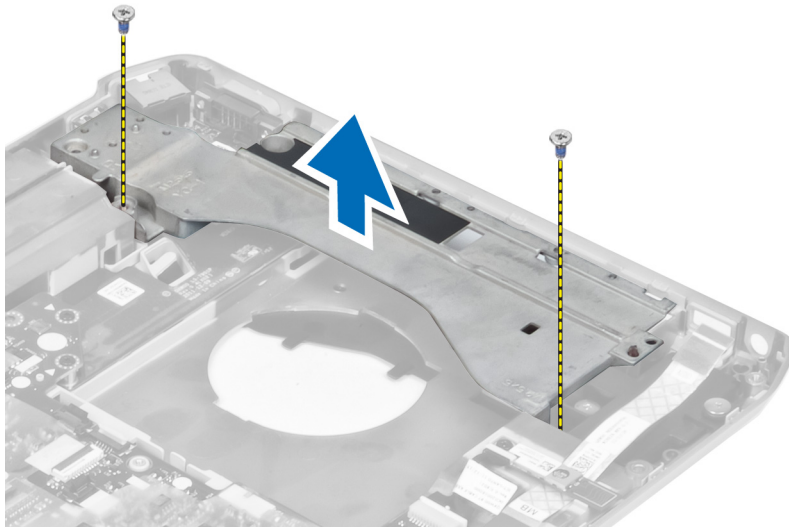
Ta bort den högra stödramen

1. Följ anvisningarna i *Innan du arbetar inuti datorn*.
2. Ta bort:
 - a) SD-minneskort
 - b) ExpressCard-kort
 - c) batteri
 - d) åtkomstpanel
 - e) tangentbordsram
 - f) tangentbord
 - g) optisk enhet
 - h) hårddisk
 - i) WLAN-kort
 - j) höger baspanel
 - k) kylningsmodul
 - l) handledsstöd
 - m) bildskärmsmontering
3. Lossa den platta flexkabeln som finns längst ned på höger stödram.



4. Ta bort skruvarna som håller fast höger stödram i datorn.

5. Lyft bort stödramen från datorn.

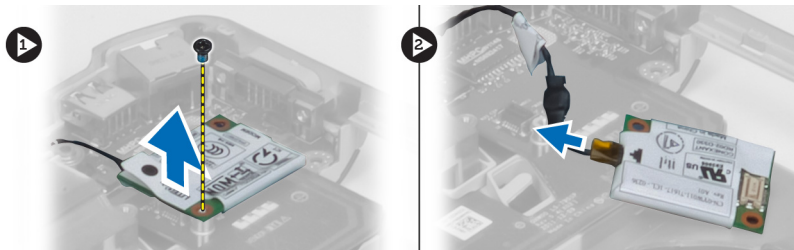


Installera höger stödram

1. Placera höger stödram på datorn.
2. Dra åt skruvarna som håller fast höger stödram i datorn.
3. Anslut den platta flexkabeln som finns längst ned på höger stödram.
4. Installera:
 - a) bildskärmsmontering
 - b) handledsstöd
 - c) kylningsmodul
 - d) höger baspanel
 - e) WLAN-kort
 - f) hårddisk
 - g) optisk enhet
 - h) tangentbord
 - i) tangentbordsram
 - j) åtkomstpanel
 - k) batteri
 - l) ExpressCard-kort
 - m) SD-minneskort
5. Följ anvisningarna i *När du har arbetat inuti datorn*.

Ta bort modemkortet

1. Följ anvisningarna i *Innan du arbetar inuti datorn*.
2. Ta bort:
 - a) SD-minneskort
 - b) ExpressCard-kort
 - c) batteri
 - d) åtkomstpanel
 - e) tangentbordsram
 - f) tangentbord
 - g) optisk enhet
 - h) hårddisk
 - i) höger baspanel
 - j) kylningsmodul
 - k) handledsstöd
 - l) ExpressCard-läsare
 - m) bildskärmsmontering
 - n) höger stödrum
3. Ta bort skruven som håller modemkortet på plats i datorn.
4. Lyft upp modemkortet så att det lossas från kontakten på baksidan av kortet.
5. Koppla bort nätverkskontaktkabeln från modemkortet.
6. Lyft ut modemkortet från datorn.



Installera modemkortet

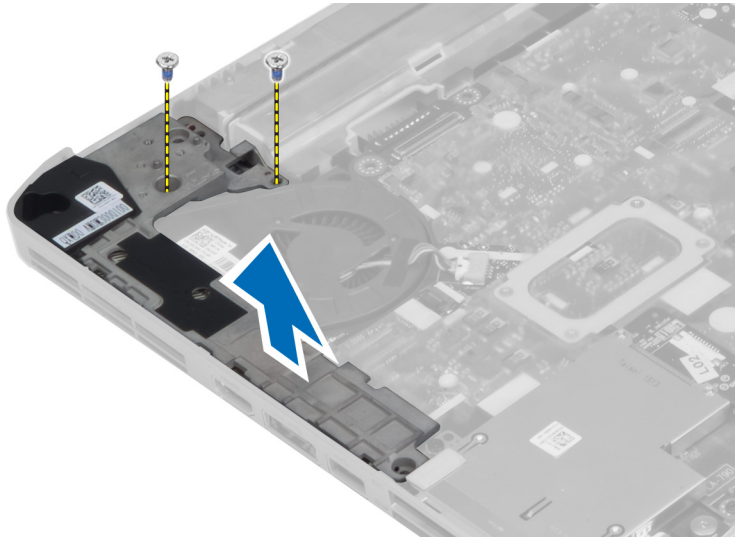
1. Placera modemkortet på Input/Output (I/O)-kortet i datorn.
2. Anslut nätverkskontaktkabeln till modemkortet.
3. Fäst modemkortet i kontakten på datorns baksida.
4. Dra åt skruven som håller fast modemkortet i datorn.

5. Installera:
 - a) höger stödram
 - b) bildskärmsmontering
 - c) ExpressCard-läsarehållare
 - d) handledsstöd
 - e) kylningsmodul
 - f) höger baspanel
 - g) hårddisk
 - h) optisk enhet
 - i) tangentbord
 - j) tangentbordsram
 - k) åtkomstpanel
 - l) batteri
 - m) ExpressCard-kort
 - n) SD-minneskort
6. Följ anvisningarna i *När du har arbetat inuti datorn*.

Ta bort den vänstra stödramen

1. Följ anvisningarna i *Innan du arbetar inuti datorn*.
2. Ta bort:
 - a) SD-minneskort
 - b) ExpressCard-kort
 - c) batteri
 - d) åtkomstpanel
 - e) tangentbordsram
 - f) tangentbord
 - g) optisk enhet
 - h) hårddisk
 - i) WLAN-kort
 - j) höger baspanel
 - k) kylningsmodul
 - l) handledsstöd
 - m) bildskärmsmontering
3. Ta bort skruvarna som håller fast vänster stödram i datorn.

4. Lyft bort vänster stödram från datorn.



Installera vänster stödram

1. Placera vänster stödram på datorn.
2. Dra åt skruvarna för att fästa vänster stödram i datorn.
3. Installera:
 - a) bildskärmsmontering
 - b) handledsstöd
 - c) kylningsmodul
 - d) höger baspanel
 - e) WLAN-kort
 - f) hårddisk
 - g) optisk enhet
 - h) tangentbord
 - i) tangentbordsram
 - j) åtkomstpanel
 - k) batteri
 - l) ExpressCard-kort
 - m) SD-minneskort
4. Följ anvisningarna i *När du har arbetat inuti datorn*.

Ta bort moderkortet

1. Följ anvisningarna i *Innan du arbetar inuti datorn*.
2. Ta bort:
 - a) batteri
 - b) åtkomstpanel
 - c) tangentbordsram
 - d) tangentbord
 - e) optisk enhet
 - f) hårddisk
 - g) WLAN-kort
 - h) höger baspanel
 - i) kylningsmodul
 - j) handledsstöd
 - k) ExpressCard läsarhållare
 - l) bildskärmsmontering
 - m) vänster stödrum
3. Koppla bort strömkontaktskabeln.

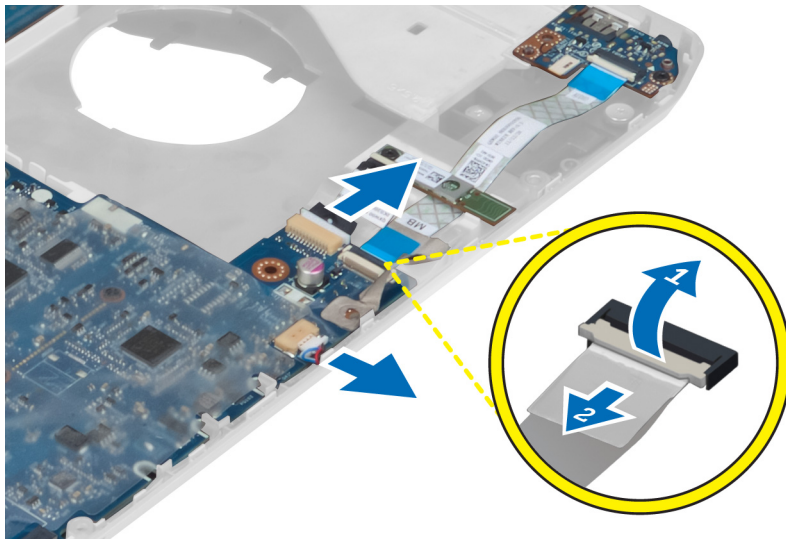


4. Koppla bort systemfläktkabeln från moderkortet.

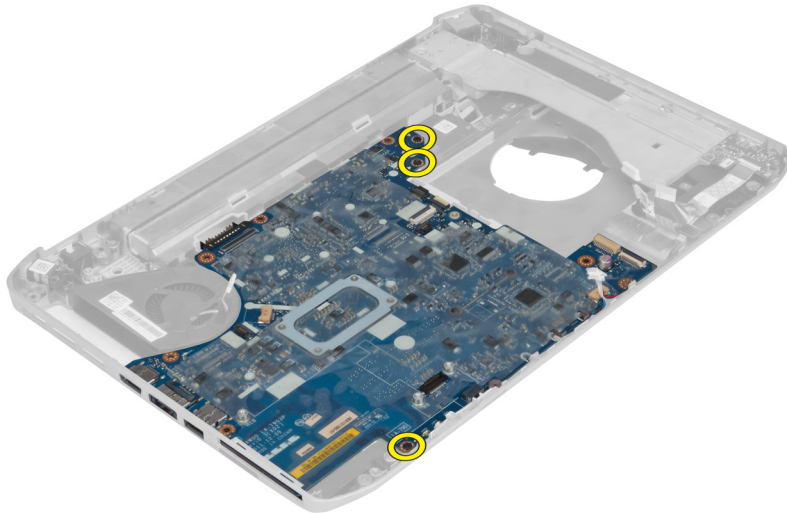


5. Koppla bort högtalarkabeln från moderkortet.
6. Koppla bort platt flexkabel till ljudkort.

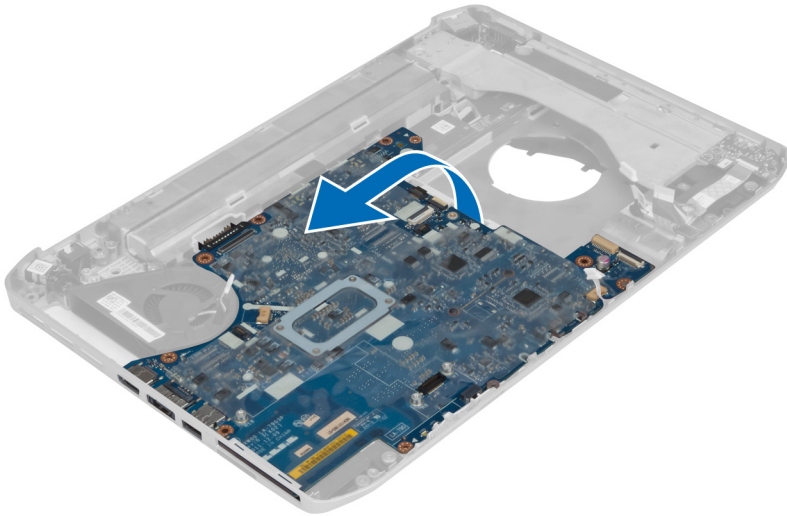
7. Koppla bort bluetooth-kabeln.



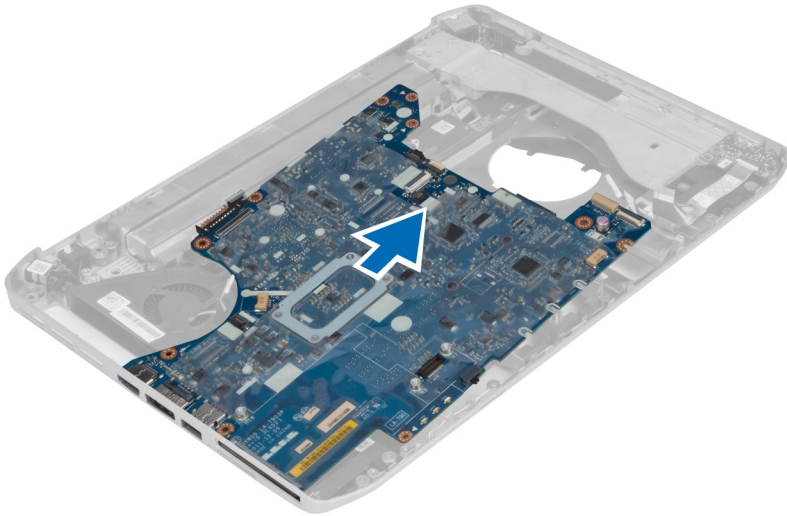
8. Ta bort skruvarna som håller fast moderkortet.



9. Lyft den högra kanten av moderkortmonteringen till en vinkel på 45 grader.



10. Lossa moderkortet från portkontaktarna på vänster sida och ta bort det från moderkortet.



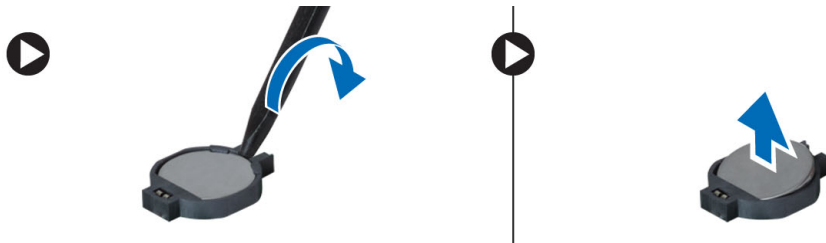
Installera moderkortet

1. Rikta in moderkortet på dess ursprungliga plats i datorn.
2. Sätt tillbaka och dra åt skruvarna som håller fast moderkortet i datorn.
3. Dra och anslut följande kablar till moderkortet:
 - a) platt flexkabel till ljudkort
 - b) bluetooth-kabel
 - c) högtalarkabel
 - d) strömkontaktkabel
 - e) kylflätskabel

4. Installera:
 - a) vänster stödrum
 - b) bildskärmsmontering
 - c) ExpressCard-läsarehållare
 - d) handledsstöd
 - e) kylningsmodul
 - f) höger baspanel
 - g) hårddisk
 - h) optisk enhet
 - i) tangentbord
 - j) tangentbordsram
 - k) åtkomstpanel
 - l) batteri
 - m) SD-minneskort
5. Följ anvisningarna i *När du har arbetat inuti datorn.*

Ta bort knappcellsbatteriet

1. Följ anvisningarna i *Innan du arbetar inuti datorn.*
2. Ta bort:
 - a) SD-minneskort
 - b) ExpressCard-kort
 - c) batteri
 - d) åtkomstpanel
 - e) tangentbordsram
 - f) optisk enhet
 - g) hårddisk
 - h) WLAN-kort
 - i) höger baspanel
 - j) kylningsmodul
 - k) handledsstöd
 - l) ExpressCard-läsarehållare
 - m) bildskärmsmontering
 - n) vänster stödrum
 - o) moderkort
3. Koppla bort knappcellsbatteriet från moderkortet.
4. Lossa knappcellsbatteriet från täckfilmen och ta bort det.



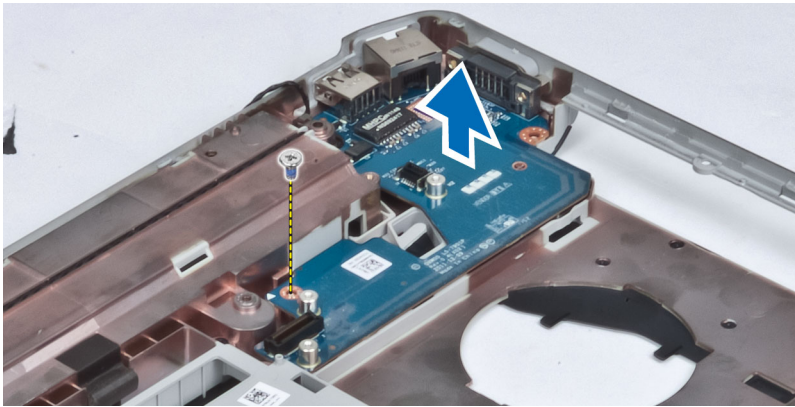
Installera knappcellsbatteriet

1. Placera knappcellsbatteriet på moderkortet med den självhäftande sidan nedåt.
2. Anslut kabeln för knappcellsbatteriet till moderkortet.
3. Installera:
 - a) moderkort
 - b) vänster stödram
 - c) bildskärmsmontering
 - d) ExpressCard-läsarehållare
 - e) handledsstöd
 - f) kylningsmodul
 - g) höger baspanel
 - h) WLAN-kort
 - i) hårddisk
 - j) optisk enhet
 - k) tangentbord
 - l) tangentbordsram
 - m) åtkomstpanel
 - n) batteri
 - o) ExpressCard-kort
 - p) SD-minneskort
4. Följ anvisningarna i *När du har arbetat inuti datorn*.

Ta bort I/O-kortet (indata/utdata)

1. Följ anvisningarna i *Innan du arbetar inuti datorn*.
2. Ta bort:
 - a) SD-minneskort
 - b) ExpressCard-kort
 - c) batteri
 - d) åtkomstpanel
 - e) tangentbordsram
 - f) tangentbord
 - g) optisk enhet
 - h) hårddisk
 - i) WLAN-kort
 - j) höger baspanel
 - k) kylningsmodul
 - l) handledsstöd
 - m) ExpressCard-läsarehållare
 - n) bildskärmsmontering
 - o) höger stödram
 - p) vänster stödram
 - q) moderkort
3. Ta bort skruvarna som fäster Input/Output (I/O)-kortet i datorn.

4. Lyft ut Input/Output (I/O)-kortet från datorn.

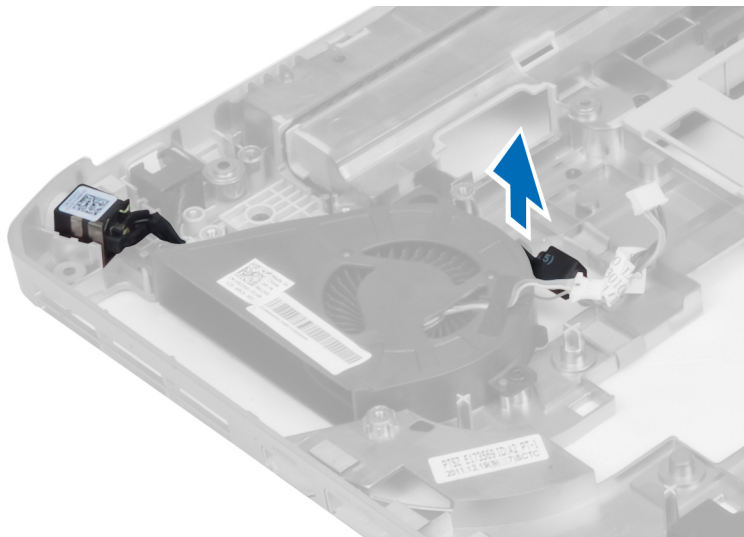


Installera I/O-kortet (indata/utdata)

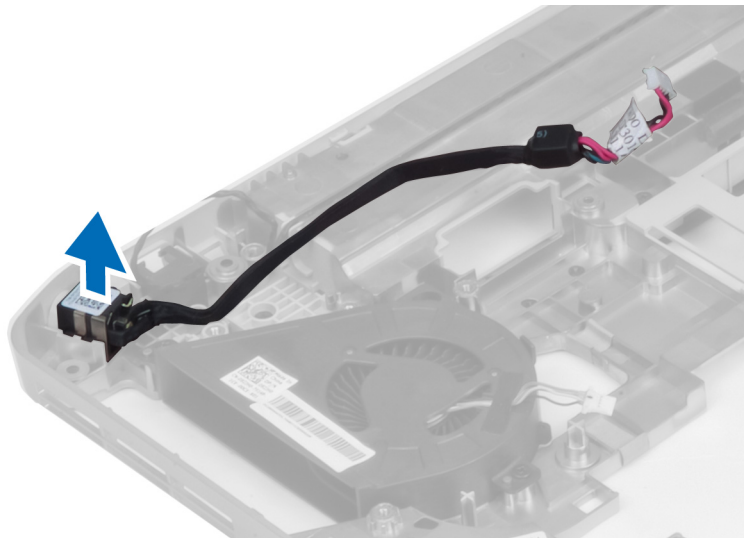
1. Placera Input/Output (I/O)-kortet i datorn.
2. Dra åt skruven som fäster Input/Output (I/O)-kortet i datorn.
3. Installera:
 - a) moderkort
 - b) vänster stödrum
 - c) höger stödrum
 - d) bildskärmsmontering
 - e) ExpressCard-läsarehållare
 - f) handledsstöd
 - g) kylningsmodul
 - h) höger baspanel
 - i) WLAN-kort
 - j) hårddisk
 - k) optisk enhet
 - l) tangentbord
 - m) tangentbordsram
 - n) åtkomstpanel
 - o) batteri
 - p) ExpressCard-kort
 - q) SD-minneskort
4. Följ anvisningarna i *När du har arbetat inuti datorn*.

Ta bort strömkontakten

1. Följ anvisningarna i *Innan du arbetar inuti datorn*.
2. Ta bort:
 - a) SD-minneskort
 - b) ExpressCard-kort
 - c) batteri
 - d) åtkomstpanel
 - e) tangentbordsram
 - f) tangentbord
 - g) optisk enhet
 - h) hårddisk
 - i) WLAN-kort
 - j) höger baspanel
 - k) kylningsmodul
 - l) handledsstöd
 - m) ExpressCard-läsarehållare
 - n) bildskärmsmontering
 - o) vänster stödkonsol
 - p) moderkort
3. Trä ut strömkontaktskabeln ur kabelkanalen.



4. Ta bort strömkontakten.

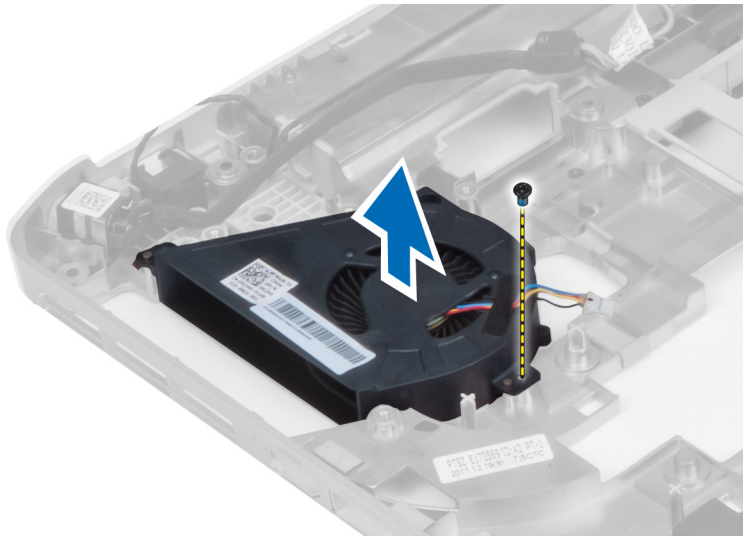


Installera strömkontakten

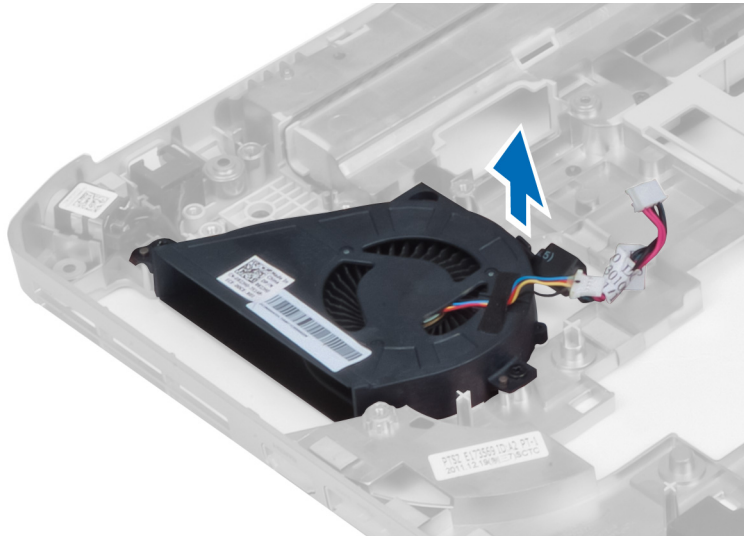
1. Installera strömkontakten i datorn.
2. Träd strömkontakten i kabelkanalen.
3. Installera:
 - a) moderkort
 - b) vänster stödkonsol
 - c) bildskärmsmontering
 - d) ExpressCard-läsarhållare
 - e) handledsstöd
 - f) kylningsmodul
 - g) höger baspanel
 - h) WLAN-kort
 - i) hårddisk
 - j) optisk enhet
 - k) tangentbord
 - l) tangentbordsram
 - m) åtkomstpanel
 - n) batteri
 - o) ExpressCard-kort
 - p) SD-minneskort
4. Följ anvisningarna i *När du har arbetat inuti datorn*.

Ta bort systemfläkten

1. Följ anvisningarna i *Innan du arbetar inuti datorn*.
2. Ta bort:
 - a) SD-minneskort
 - b) ExpressCard-kort
 - c) batteri
 - d) åtkomstpanel
 - e) tangentbordsram
 - f) tangentbord
 - g) optisk enhet
 - h) hårddisk
 - i) WLAN-kort
 - j) höger baspanel
 - k) kylningsmodul
 - l) handledsstöd
 - m) ExpressCard-läsarehållare
 - n) bildskärmsmontering
 - o) höger stödram
 - p) vänster stödram
 - q) modemkort
 - r) moderkort
 - s) strömkontakt
 - t) nätverkskontakt
3. Ta bort skruvarna som håller fast systemfläkten i datorn.



4. Lyft ut systemfläkten ur datorn.

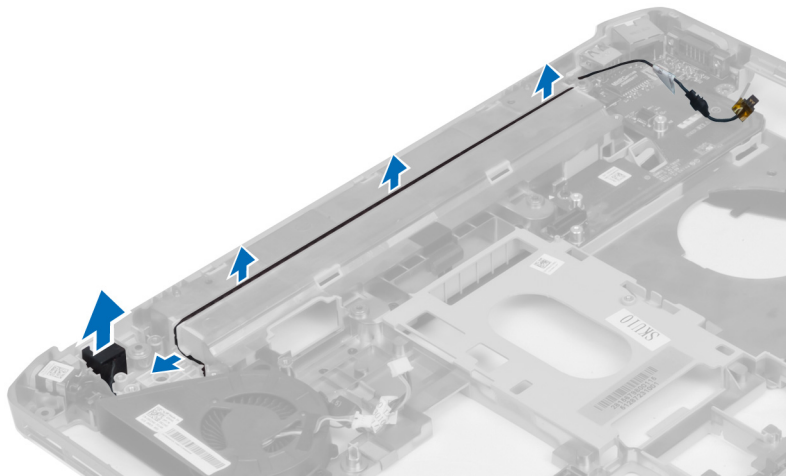


Installera systemfläkten

1. Placera systemfläkten i datorn.
2. Dra åt skruvarna som håller fast fläkten i datorn.
3. Installera:
 - a) nätverkskontakt
 - b) strömkontakt
 - c) moderkort
 - d) modemkort
 - e) vänster stödram
 - f) höger stödram
 - g) bildskärmsmontering
 - h) ExpressCard-läsarhållare
 - i) handledsstöd
 - j) kylningsmodul
 - k) höger baspanel
 - l) WLAN-kort
 - m) hårddisk
 - n) optisk enhet
 - o) tangentbord
 - p) tangentbordsram
 - q) åtkomstpanel
 - r) batteri
 - s) ExpressCard-kort
 - t) SD-minneskort
4. Följ anvisningarna i *När du har arbetat inuti datorn*.

Ta bort nätverkskontakten

1. Följ anvisningarna i *Innan du arbetar inuti datorn*.
2. Ta bort:
 - a) SD-minneskort
 - b) ExpressCard-kort
 - c) batteri
 - d) åtkomstpanel
 - e) tangentbordsram
 - f) tangentbord
 - g) optisk enhet
 - h) hårddisk
 - i) WLAN-kort
 - j) höger baspanel
 - k) kylningsmodul
 - l) handledsstöd
 - m) ExpressCard-läsarehållare
 - n) bildskärmsmontering
 - o) höger stödram
 - p) vänster stödram
 - q) modemkort
 - r) moderkort
3. Ta bort nätverkskontaktkablarna från kabelkanalerna.
4. Ta bort nätverkskontakten.



Installera nätverkskontakten

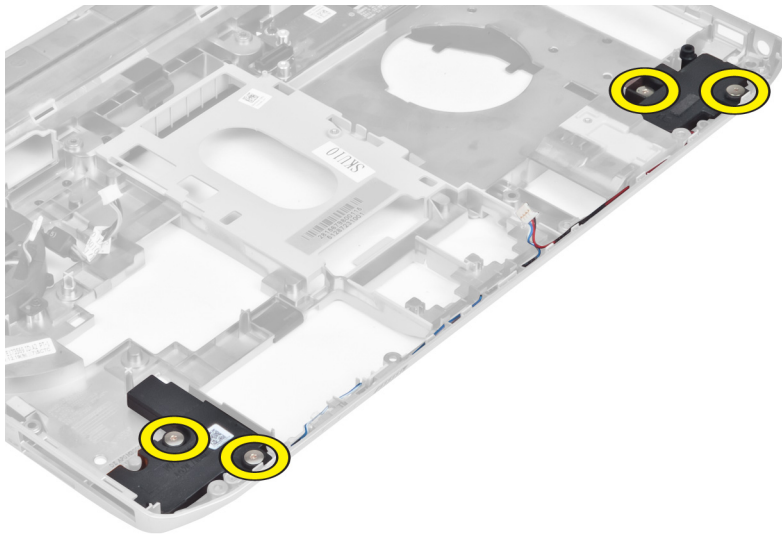
1. Installera nätverkskontakten i datorn.
2. Träd nätverkskontaktkabeln i kabelkanalen.

3. Installera:
 - a) moderkort
 - b) modemkort
 - c) vänster stödram
 - d) höger stödram
 - e) bildskärmsmontering
 - f) ExpressCard-läsarehållare
 - g) handledsstöd
 - h) kylningsmodul
 - i) höger baspanel
 - j) WLAN-kort
 - k) hårddisk
 - l) optisk enhet
 - m) tangentbord
 - n) tangentbordsram
 - o) åtkomstpanel
 - p) batteri
 - q) ExpressCard-kort
 - r) SD-minneskort
4. Följ anvisningarna i *När du har arbetat inuti datorn*.

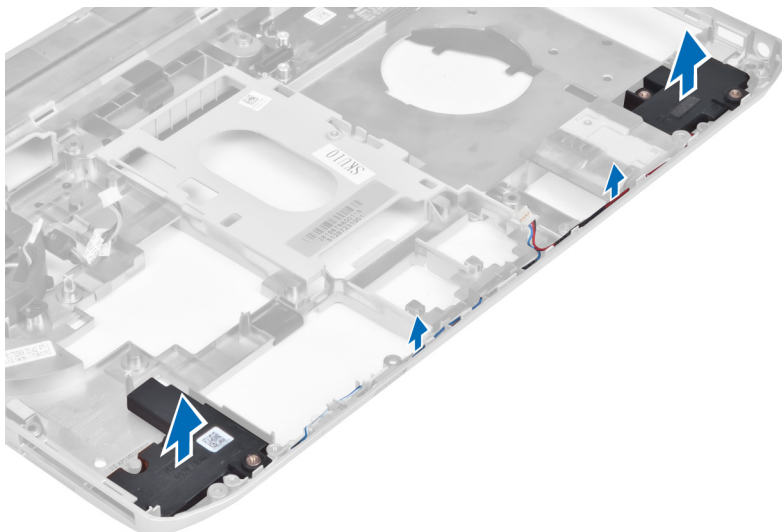
Ta bort högtalarna

1. Följ anvisningarna i *Innan du arbetar inuti datorn*.
2. Ta bort:
 - a) SD-minneskort
 - b) ExpressCard-kort
 - c) batteri
 - d) åtkomstpanel
 - e) tangentbordsram
 - f) tangentbord
 - g) optisk enhet
 - h) hårddisk
 - i) WLAN-kort
 - j) höger baspanel
 - k) kylningsmodul
 - l) handledsstöd
 - m) ExpressCard-läsarehållare
 - n) bluetooth-modul
 - o) ljudkort
 - p) LCD-montering
 - q) vänster stödram
 - r) moderkort

3. Ta bort skruvarna för att lossa högtalarna.



4. Ta bort högtalarkablarna från kabelkanalerna.
5. Lyft ut högtalarna från datorn.





Installera högtalarna

1. Placera högtalarna i datorn.
2. Dra åt skruvarna som håller fast högtalarna i datorn.
3. Anslut högtalarkablarna och fäst den i kabelkanalerna.

4. Installera:
 - a) moderkort
 - b) vänster stödram
 - c) bildskärmsmontering
 - d) ljudkort
 - e) bluetooth-modul
 - f) ExpressCard-läsarhållare
 - g) handledsstöd
 - h) kylningsmodul
 - i) höger baspanel
 - j) WLAN-kort
 - k) hårddisk
 - l) optisk enhet
 - m) tangentbord
 - n) tangentbordsram
 - o) åtkomstpanel
 - p) batteri
 - q) ExpressCard-kort
 - r) SD-minneskort
5. Följ anvisningarna i *När du har arbetat inuti datorn*.

Specifikationer

Specifikationer

 **OBS:** Erbjudanden kan variera mellan olika regioner. Mer information om datorns konfiguration får du om du klickar på Start  (**Startikon**) → **Hjälp och support** och väljer alternativet att visa datorinformation.

Tabell 1. Systeminformation

| Funktion | Specifikationer |
|------------------------|---|
| Kretsuppsättning | Intel HM77/QM77-expresskretsuppsättning |
| DRAM-bussbredd | 64-bitar |
| Flash EPROM | SPI 32 Mbit |
| PCIe-buss generation 1 | 100 MHz |
| Extern bussfrekvens | DMI (5GT/s) |

Tabell 2. Processor

| Funktion | Specifikationer |
|---------------|---|
| Typer | <ul style="list-style-type: none"> • Intel Celeron • Intel Core i3-serien • Intel Core i5-serien • Intel Core i7-serien |
| L3-cacheminne | upp till 8 MB |

Tabell 3. Minne

| Funktion | Specifikationer |
|-----------------|-----------------------|
| Minneskontakt | två SoDIMM-socklar |
| Minneskapacitet | 2 GB, 4 GB eller 8 GB |
| Minnestyp | DDR3 SDRAM 1600 |
| Minsta minne | 2 GB |
| Största minne | 8 GB |

Tabell 4. Ljud

| Funktion | Specifikationer |
|----------------------------|---|
| Typ | fyrkanaligt högkvalitativt ljud |
| Styrenhet | IDT92HD93 |
| Stereokonvertering | 24-bitars (analog-till-digital och digital-till-analog) |
| Gränssnitt: | |
| Internt | högdefinitions ljud |
| Externt | kontakt för mikrofoningång/stereohörlurar/externa högtalare |
| Högtalare | två |
| Intern högtalarförstärkare | 1 W (RMS) per kanal |
| Volymkontroller | funktionstangenter och programmenyer |

Tabell 5. Bild

| Funktion | Specifikationer |
|-----------------|------------------------|
| Typ | inbyggt på moderkortet |
| Styrenhet | Intel HD-grafik |

Tabell 6. Kommunikation

| Funktion | Specifikationer |
|-----------------|--|
| Nätverksadapter | 10/100/1000 Mb/s Ethernet (RJ-45) |
| Trådlöst | inbyggt trådlöst lokalt nätverk (WLAN) och trådlöst globalt nätverk (WWAN) |

Tabell 7. Portar och kontakter

| Funktion | Specifikationer |
|------------------|--|
| Ljud (valfritt) | en mikrofonkontakt, en kontakt för stereohörlurar/högtalare |
| Bild | <ul style="list-style-type: none"> • en 15-stifts VGA-kontakt • 19-stifts HDMI-kontakt |
| Nätverksadapter | en RJ-45-kontakt |
| USB 2.0 | <ul style="list-style-type: none"> • två USB 2.0-kompatibla kontakter med 4 stift |
| USB 3.0 | <ul style="list-style-type: none"> • en USB 3.0-kompatibel kontakt • oOne eSATA/USB 3.0-kompatibel kontakt |
| Minneskortläsare | en 8-i-1-minneskortläsare |

| Funktion | Specifikationer |
|---------------------------------------|------------------------|
| Dockningsport | en |
| SIM-kort (Subscriber Identity Module) | en |

Tabell 8. Bildskärm

| Funktion | Specifikationer |
|-----------------------|---|
| Typ | |
| Latitude E5430 | <ul style="list-style-type: none"> • HD (1366x768), WLED • HD+ (1600 x 900) |
| Latitude E5530 | <ul style="list-style-type: none"> • HD (1366x768), WLED • FHD (1920 x 1080) |
| Storlek | |
| Latitude E5430 | 14,0 tum |
| Latitude E5530 | 15,6 tum |
| Mått: | |
| Latitude E5430: | |
| Höjd | 192,50 mm (7,57 tum) |
| Bredd | 324,00 mm (12,75 tum) |
| Diagonal | 355,60 mm (14,00 tum) |
| Aktiva områden (X/Y) | 309,40 mm x 173,95 mm |
| Maximal upplösning | <ul style="list-style-type: none"> • 1366 x 768 bildpunkter • 1600 x 900 bildpunkter |
| Maximal ljusstyrka | 200 nits |
| Latitude E5530: | |
| Höjd | 210,00 mm (8,26 tum) |
| Bredd | 360 mm (14,17 tum) |
| Diagonal | 396,24 mm (15,60 tum) |
| Aktivt område (X/Y) | 344,23 mm x 193,54 mm |
| Maximal upplösning | <ul style="list-style-type: none"> • 1366 x 768 bildpunkter • 1920 x 1080 bildpunkter |
| Maximal ljusstyrka | 220 nit för HD, 300 nit för FHD |
| Driftvinkel | 0° (stängd) till 135° |
| Uppdateringshastighet | 60 Hz |

| Funktion | Specifikationer |
|-------------------------|---|
| Minsta visningsvinklar: | |
| Horisontal | <ul style="list-style-type: none"> +/- 40° för HD +/- 60° för FHD |
| Vertikal | <ul style="list-style-type: none"> +10°/-30° för HD +/-50° för FHD |
| Bildpunktstäthet: | |
| Latitude E5430 | 0,2265 mm x 0,2265 mm |
| Latitude E5530 | <ul style="list-style-type: none"> 0,2520 mm x 0,2520 mm för HD 0,1790 x 0,1790 för FHD |

Tabell 9. Tangentbord



| Funktion | Specifikation |
|-----------------|--|
| Antal tangenter | USA: 86 tangenter, Storbritannien: 87 tangenter, Brasilien: 87 tangenter och Japan: 90 tangenter |
| Layout | QWERTY/AZERTY/Kanji |

Tabell 10. Pekskiva

| Funktion | Specifikationer |
|----------------|-----------------|
| Aktivt område: | |
| X-axel | 80,00 mm |
| Y-axel | 45,00 mm |

Tabell 11. Batteri

| Funktion | Specifikationer |
|----------------------|--|
| Typ | 4-, 6- eller 9-cellers "smart" litiumjon |
| Mått: | |
| Höjd | |
| 4-, 6- och 9-cellers | 20,00 mm (0,79 tum) |
| Bredd | |
| 4- och 6-cellers | 208,00 mm (8,18 tum) |
| 9-cells | 214,00 mm (8,43 tum) |
| Djup | |
| 4- och 6-cellers | 48,08 mm (1,89 tum) |
| 9-cells | 71,79 mm (2,83 tum) |

| Funktion | Specifikationer |
|----------------------|--|
| Vikt | |
| 4-cells | 240,00 g (0,53 lb) |
| 6-cells | 344,73 g (0,76 lb) |
| 9-cells | 508,20 g (1,12 lb) |
| Spänning | |
| 4-cells | 14,8 V likström |
| 6- och 9-cellers | 11,1 VDC |
| Temperaturintervall: | |
| Vid drift | 0 °C till 50 °C (32 °F till 122 °F) |
| Ej i drift | -40 °C till 85 °C (-40 °F till 185 °F) |
| |  OBS: Batteriet kan säkert motstå ovanstående förvaringstemperatur med 100 % laddning. |
| |  OBS: Batteriet kan även motstå förvaringstemperatur från -20 °C till +60 °C utan prestandaförsämring. |
| Knappcells batteri | 3 V CR2032-litiumcellbatteri |

Tabell 12. Nätadapter

| Funktion | Latitude E5430 | Latitude E5530 |
|-----------------------|--|--|
| Typ | 65 W | 90 W-adapter |
| Inspänning | 100 VAC - 240 VAC | 100 VAC - 240 VAC |
| Inström (maximal) | 1,7 A | 1,5 A |
| Infrekvens | 50 Hz - 60 Hz | 50 Hz - 60 Hz |
| Uteffekt | 65 W | 90 W |
| Utström | 3,34 A (kontinuerlig) | 4,62 A (kontinuerlig) |
| Uppskattad utspänning | 19,5 +/- 1,0 VDC | 19,5 +/- 1,0 VDC |
| Temperaturintervall: | | |
| Vid drift | 0 °C till 40 °C (32 °F till 104 °F) | 0 °C till 40 °C (32 °F till 104 °F) |
| Ej i drift | -40 °C till 70 °C (-40 °F till 158 °F) | -40 °C till 70 °C (-40 °F till 158 °F) |

Tabell 13. Mått

| Mått | Latitude E5430 | Latitude E5530 |
|-------|---|--|
| Höjd | 29,9 mm till 32,5 mm (1,17 tum till 1,27 tum) | 30,20 mm till 33,2 mm (1,18 tum till 1,30 tum) |
| Bredd | 350,00 mm (13,70 tum) | 388,00 mm (15,27 tum) |

| Mått | Latitude E5430 | Latitude E5530 |
|-------------|-----------------------|-----------------------|
| Djup | 240,00 mm (9,44 tum) | 251,00 mm (9,88 tum) |
| Vikt | 2,04 kg (4,50 lb) | 2,38 kg (5,25 lb) |

Tabell 14. Miljöpåverkan

| Funktion | Specifikationer |
|----------------------------------|--|
| Temperatur: | |
| Vid drift | 0 °C till 35 °C (32 °F till 95 °F) |
| Förvaring | -40 °C till 65 °C (-40 °F till 149 °F) |
| Relativ luftfuktighet (maximal): | |
| Vid drift | 10 till 90 % (icke kondenserande) |
| Förvaring | 5 till 95 % (icke kondenserande) |
| Höjd över havet (maximal): | |
| Vid drift | -15,24 m till 3 048 m (-50 fot till 10 000 fot) |
| Ej i drift | -15,24 m till 10 668 m (-50 fot till 35 000 fot) |
| Luftburen föroreningsnivå | G1 enligt ISA-71.04-1985 |

Ytterligare information

I det här avsnittet ges information om de extrafunktioner som finns i datorn.

Dockningsportinformation

Dockningsporten används för anslutning till en dockningsstation (valfritt).



1. SIM-kort (Subscriber Identity Module)
2. Dockningsport

Systeminstallationsprogrammet


Översikt

Med systeminstallationsprogrammet kan du:


- ändra systemkonfigurationsinformationen när du har lagt till, ändrat eller tagit bort maskinvara i datorn.
- ställa in eller ändra ett alternativ som användaren kan välja, exempelvis användarlösenordet
- ta reda på hur mycket minne datorn använder eller ange vilken typ av hårddisk som är installerad.

 **CAUTION: Såvida du inte är en mycket kunnig datoranvändare bör du inte ändra inställningarna i programmet. Vissa ändringar kan medföra att datorn inte fungerar som den ska.**

Öppna systeminställningsprogrammet

1. Starta (eller starta om) datorn.
2. När den blå DELL-logotypen visas måste du vara beredd eftersom F2-prompten visas strax efter.
3. Tryck omedelbart på <F2> när F2-prompten dyker upp.
 -  **OBS:** F2-prompten indikerar att tangentbordet har aktiverats. Det kan hända att meddelandet visas mycket snabbt, så var beredd på att det visas och tryck sedan på <F2>. Om du trycker på <F2> innan meddelandet har visats händer inget.
4. Om du väntar för länge och operativsystemets logotyp visas fortsätter du att vänta tills Microsoft Windows har startats. Stäng sedan av datorn och försök igen.

Alternativ i systeminstallationsprogrammet


 **OBS:** Beroende på datorn och dess installerade enheter visas kanske inte alla objekt som beskrivs i det här avsnittet.


Tabell 15. General (allmänt)


| Alternativ | Beskrivning |
|--------------------|---|
| System Information | <p>I det här avsnittet beskrivs de primära maskinvarufunktionerna i datorn.</p> <ul style="list-style-type: none"> • Systeminformation: Visar BIOS Version, servicenummer, inventariebeteckning, ägarnummer, ägarskapsdatum, tillverkningsdatum och expresskod. • Minnesinformation: Visar installerat minne, tillgängligt minne, minneshastighet, minneskanalläge, minnesteknik, DIMM A-storlek och DIMM B-storlek. • Processorinformation: Visar processortyp, antal kärnor, processor-ID, nuvarande klockhastighet, minsta klockhastighet, största klockhastighet, processor L2-cacheminne, processor L3-cacheminne, HT-kompatibel och 64-bitarsteknik. |

| Alternativ | Beskrivning |
|---------------------|---|
| | <ul style="list-style-type: none"> • Enhetsinformation: Visar primär hårddisk, enhet med fast uttag, system- eSATA-enhet, Docka eSATA-enhet, LOM MAC-adress, bildskärmsstyrenhet, Video BIOS-version, Videominne, Paneltyp, naturlig upplösning, ljudstyrenhet, modemstyrenhet, Wi-Fi-enhet, mobilenhet, Bluetooth-enhet. |
| Battery Information | Visar batteristatus och typ av nätadapter som är ansluten till datorn. |
| Boot Sequence | Här kan du ändra ordningen som datorn använder när den försöker hitta ett operativsystem. <ul style="list-style-type: none"> • Diskette Drive • Internal HDD • USB Storage Device (USB-lagringsenhet) • CD/DVD/CD-RW Drive (CD-/DVD-/CD-RW-enhet) • Onboard NIC (inbyggt nätverkskort) |
| Boot List Option | Här kan du ändra alternativet för startlistan. <ul style="list-style-type: none"> • Legacy (tidigare) • UEFI |
| Date/Time | Här kan du ändra datum och tid. |


Tabell 16. System Configuration (systemkonfiguration)

| Alternativ | Beskrivning |
|-------------------|--|
| Integrated NIC | Här kan du konfigurera den inbyggda nätverksstyrenheten. Alternativen är: <ul style="list-style-type: none"> • Disabled (inaktiverad) • Enabled (aktiverad) • Enabled w/PXE (aktiverad w/PXE): Det här alternativet aktiveras som standard. |
| System Management | Här kan du styra alternativen för systemhantering. Alternativen är: <ul style="list-style-type: none"> • Disabled (inaktiverad): Det här alternativet aktiveras som standard • ASF 2,0 • Alert Only (endast varning) <p> OBS: Det här alternativet gäller bara för non-Vpro-system.</p> |
| Parallel Port | Här kan du konfigurera parallellporten på dockningsstationen. Alternativen är: <ul style="list-style-type: none"> • Disabled (inaktiverad) • AT: Det här alternativet är aktiverat som standard. • PS2 • ECP |
| Serial Port | Här kan du konfigurera den inbyggda serieporten. Alternativen är: |





| Alternativ | Beskrivning |
|-----------------------|--|
| | <ul style="list-style-type: none"> • Disabled (inaktiverad) • COM1: Det här alternativet är aktiverat som standard. • COM2 • COM3 • COM4 |
| SATA Operation | <p>Här kan du konfigurera den inbyggda SATA-hårddiskstyrenheten. Alternativen är:</p> <ul style="list-style-type: none"> • Disabled (inaktiverad) • ATA • AHCI • RAID On: Det här alternativet är aktiverat som standard. |
| Drives | <p>Gör att du kan konfigurera SATA-enheterna på kortet. Alla enheter aktiveras som standard. Alternativen är:</p> <ul style="list-style-type: none"> • SATA-0 • SATA-1 • SATA-4 • SATA-5 |
| SMART Reporting | <p>Det här fältet styr huruvida hårddiskfel för inbyggda enheter rapporteras under start. Den här tekniken är en del av SMART-specifikationen (Self Monitoring Analysis and Reporting Technology - teknik för självmonitorering, analys och rapportering). Alternativet är inaktiverat som standard.</p> <ul style="list-style-type: none"> • Aktivera SMART rapportering |
| USB Controller | <p>Det här fältet konfigurerar den inbyggda USB-styrenheten. Om Boot Support (startstöd) är aktiverat kan systemet starta från vilken typ av USB-masslagringsenhet som helst (hårddisk, minnesnyckel, diskett).</p> <p>Om USB-porten är aktiverad är enheter som är inkopplade till den här porten aktiverade och tillgängliga för operativsystemet.</p> <p>Om USB-porten är inaktiverad kan operativsystemet inte se enheter som är inkopplade till den här porten.</p> <ul style="list-style-type: none"> • Enable Boot Support (aktivera startstöd) • Enable External USB Port (aktivera extern USB-port) <p> OBS: USB-tangentbord och USB-möss fungerar alltid i BIOS-inställningarna oavsett dessa inställningar.</p> |
| Keyboard Illumination | <p>I det här fältet kan du välja operativsystemsläge för tangentbordets belysningsfunktion.</p> <p>Ljusstyrkan för tangentbordet kan ställas in från 25 % till 100 %</p> <ul style="list-style-type: none"> • Disabled (inaktiverat): Det här alternativet är aktiverat som standard. • Level is 25% (25 % nivå) • Level is 50% (50 % nivå) |



| Alternativ | Beskrivning |
|-----------------------|--|
| | <ul style="list-style-type: none"> • Level is 75% (75 % nivå) • Level is 100% (100 % nivå) |
| Miscellaneous Devices | <p>Här kan du aktivera och inaktivera följande enheter.</p> <ul style="list-style-type: none"> • Enable Internal Modem (aktivera internt modem) • Enable Microphone (aktivera mikrofon) • Enable eSATA Ports (aktivera eSATA-portar) • Enable Hard Drive Free Fall Protection (aktivera frifallsskydd för hårddisk) • Aktivera fast uttag • Aktivera Express-kort • Enable Camera (aktivera kamera) <p> OBS: Alla enheter är aktiverade som standard.</p> <p>Du kan även aktivera eller inaktivera mediekort.</p> |

Tabell 17. Bild

| Alternativ | Beskrivning |
|----------------|---|
| LCD Brightness | <p>Här kan du ställa in bildskärmsljusstyrkan beroende på strömkällan (On Battery (batteridrift) och On AC (nätdrift))</p> <p> OBS: Bildinställningen är endast synlig när ett bildskärmskort är installerat i systemet.</p> |

Tabell 18. Security (säkerhet)

| Alternativ | Beskrivning |
|-------------------------|--|
| Admin Password | <p>Här kan du ange, ändra eller radera administratörslösenordet.</p> <p> OBS: Du måste ställa in administratörslösenordet innan du ställer in system- eller hårddisklösenordet. Om administratörslösenordet tas bort automatiskt tas även system- och hårddisklösenordet bort.</p> <p> OBS: Lösenordsändringar träder ikraft direkt.</p> <p>Standardinställning: Ej inställt</p> |
| System Password | <p>Här kan du ange, ändra eller radera systemlösenordet.</p> <p> OBS: Lösenordsändringar träder ikraft direkt.</p> <p>Standardinställning: Ej inställt</p> |
| Internal HDD-0 Password | <p>Här kan du ange eller ändra systemets interna hårddiskenhet.</p> <p> OBS: Lösenordsändringar träder ikraft direkt.</p> <p>Standardinställning: Ej inställt</p> |
| Strong Password | <p>Här kan du aktivera funktionen så att lösenord alltid måste vara starka.</p> <p>Standardinställning: Enable Strong Password (aktivera starkt lösenord) är inte valt.</p> |

| Alternativ | Beskrivning |
|-------------------------|--|
| |  OBS: Om Strong Password är aktiverat, måste administratörs- och systemlösenorden innehålla minst ett versalt tecken, ett gement tecken och vara minst 8 tecken långt. |
| Password Configuration | Här kan du ange min- och maxlängd för administratörs- och systemlösenorden. |
| Password Bypass | <p>Här kan du aktivera eller inaktivera lösenordsförbigången för systemlösenordet och lösenordet för den interna hårddisken. Alternativen är:</p> <ul style="list-style-type: none"> • Disabled (inaktiverad) • Reboot bypass (förbigå omstart) <p>Standardinställning: Disabled (inaktiverad)</p> |
| Password Change | <p>Här kan du aktivera eller inaktivera tillståndet att ändra systemlösenordet och lösenordet för den interna hårddisken när det finns ett administratörslösenord.</p> <p>Standardinställning: Allow Non-Admin Password Changes (tillåt ändringar av icke-administratörslösenord) är valt</p> |
| Non-Admin Setup Changes | Här kan du ange huruvida ändringar av alternativen i systeminstallationsprogrammet tillåts när ett administratörslösenord är satt. Om alternativet är inaktiverat är alternativen låsta av administratörslösenordet. |
| TPM Security | <p>Här kan du aktivera modulen för betrodd plattform (TPM) under självtest.</p> <p>Standardinställning: Alternativet är inaktiverat.</p> |
| Computrace | <p>Här kan du aktivera eller inaktivera tillvalsprogrammet Computrace. Alternativen är:</p> <ul style="list-style-type: none"> • Deactivate (avaktivera) • Disable (inaktivera) • Activate (aktivera) <p> OBS: Alternativen aktivera och inaktivera kommer att permanent aktivera eller inaktivera funktionen och inga ytterligare ändringar tillåts.</p> <p>Standardinställning: Deactivate (avaktivera)</p> |
| CPU XD Support | <p>Här kan du aktivera processorns Execute Disable-läge.</p> <p>Standardinställning: Enable CPU XD Support (aktivera CPU XD-support)</p> |
| OROM Keyboard Access | <p>Här kan du ställa in ett alternativ så att skärmen för konfiguration av tillvals-ROM kan öppnas med snabbtangenter vid start. Alternativen är:</p> <ul style="list-style-type: none"> • Enable (aktivera) • One Time Enable (aktivera en gång) • Disable (inaktivera) <p>Standardinställning: Enable (aktivera)</p> |




| Alternativ | Beskrivning |
|---------------------|--|
| Admin Setup Lockout | Här kan du förhindra att användare öppnar systeminstallationsprogrammet när ett administratörslösenord är satt. Standardinställning: Enable Admin Setup Lockout (aktivera administratörslåsning av systeminställning) är inte valt. |

Tabell 19. Performance (prestanda)

| Alternativ | Beskrivning |
|----------------------|--|
| Multi Core Support | Det här fältet anger huruvida processorn har en eller alla kärnor aktiverade. Prestanda för vissa program förbättras med ytterligare kärnor. Det här alternativet är aktiverat som standard. Här kan du aktivera eller inaktivera flerkärnssupport för processorn. Alternativen är: <ul style="list-style-type: none"> • All (alla) • 1 • 2 Standardinställning: All (alla) |
| Intel® SpeedStep™ | Här kan du aktivera eller inaktivera Intel SpeedStep-funktionen. Standardinställning: Enable Intel SpeedStep (aktivera Intel SpeedStep-funktionen) |
| C States Control | Här kan du aktivera eller inaktivera de extra strömsparlägena för processorn. Standardinställning: Alternativet C states är aktiverat. |
| Intel® TurboBoost™ | Här kan du aktivera eller inaktivera processorläget Intel TurboBoost. Standardinställning: Enable Intel TurboBoost (aktivera Intel TurboBoost-funktionen) |
| Hyper-Thread Control | Här kan du aktivera eller inaktivera hypertrådstyrning i processorn. Standardinställning: Enabled (aktiverad) |

Tabell 20. Power Manangement (strömhantering)

| Alternativ | Beskrivning |
|------------------|---|
| AC Behavior | Här kan du aktivera eller inaktivera funktionen att datorn startar automatiskt när en nätadapter ansluts. Standardinställning: Wake on AC (starta vid nätanslutning) är inte valt. |
| Auto On Time | Här kan du ange den tidpunkt när datorn ska starta automatiskt. Alternativen är: <ul style="list-style-type: none"> • Disabled (inaktiverad) • Every day (varje dag) • Weekdays (veckodagar) • Select Days (vissa dagar) Standardinställning: Disabled (inaktiverad) |
| USB Wake Support | Här kan du aktivera USB-enheter så att de aktiverar systemet från vänteläget. |

| Alternativ | Beskrivning |
|-------------------------------|--|
| | <p> OBS: Den här funktionen fungerar bara när nätadaptern är ansluten. Om nätadaptern tas bort under vänteläget bryts strömförsörjningen till alla USB-portar för att spara på batterikraft.</p> <ul style="list-style-type: none"> • Enable USB Wake Support (aktivera stöd för USB-aktivering) • Standardinställning: Enable USB Wake Support (aktivera stöd för USB-aktivering) är inte valt. |
| Wireless Radio Control | <p>Här kan du aktivera eller inaktivera funktionen som automatiskt växlar mellan fasta och trådlösa nätverk beroende på den fysiska anslutningen.</p> <ul style="list-style-type: none"> • Control WLAN Radio (kontroll WLAN-radio) • Control WWAN Radio (kontroll WWAN-radio) • Standardinställning: Control WLAN radio eller Control WWAN radio är inte aktiverat |
| Wake on LAN/WLAN | <p>Här kan du aktivera eller inaktivera funktionen som slår på strömmen från läget av när det utlöses av en LAN-signal.</p> <ul style="list-style-type: none"> • Disabled (inaktiverat): Det här alternativet är aktiverat som standard. • LAN Only (endast LAN) • WLAN Only (endast WLAN) • LAN or WLAN (LAN eller WLAN) |
| Block Sleep | <p>Med det här alternativet kan du stoppa datorn från att gå in i strömsparläge (S3-läge) i operativsystemmiljö.</p> <p>Block Sleep (S3 state) (blockera strömsparläge (S3-läge)) - Det här alternativet är inaktiverat som standard.</p> |
| Primary Battery Configuration | <p>Här kan du välja laddningslägen för batteriet. Alternativen är:</p> <ul style="list-style-type: none"> • Standard Charge (standardladdning) • Express Charge (snabbladdning) • Predominately AC use (främst nätanvändning) • Auto Charge (autoladdning): Det här alternativet är aktiverat som standard. • Custom Charge (anpassad laddning) <p>Om Custom Charge väljs kan du även konfigurera Custom Charge Start (anpassad laddning start) och Custom Charge Stop (anpassad laddning stopp).</p> |
| Battery Slice Configuration | <p> OBS: Alla laddningslägen kanske inte är tillgängliga för alla batterier.</p> <p>Här kan du välja typen av laddning för batteriet. Alternativen är:</p> <ul style="list-style-type: none"> • Standard Charge (standardladdning) • Express Charge (snabbladdning): Det här alternativet är aktiverat som standard. <p> OBS: Express charge kanske inte är tillgängligt för alla batterier.</p> |

Tabell 21. POST Behavior

| Alternativ | Beskrivning |
|------------------|--|
| Adapter Warnings | Här kan du aktivera eller inaktivera varningsmeddelanden från systeminstallationen (BIOS) när du använder vissa nätadapterar. Standardinställning: Enable Adapter Warnings (aktivera adaptervarningar) |
| Keypad | Välj en eller två metoder för att aktivera knappsatsen som är inbyggd i det interna tangentbordet. <ul style="list-style-type: none"> • Fn Key Only (endast Fn-tangent): Det här alternativet är aktiverat som standard. • By Numlock |
| Mouse/Touchpad | Här kan du ange hur systemet hanterar signaler från mus och pekskiva. Alternativen är: <ul style="list-style-type: none"> • Serial Mouse (seriell mus) • PS2 Mouse (PS2-mus) • Touchpad/PS-2 Mouse: Det här alternativet är aktiverat som standard. |
| Numlock Enable | Här kan du aktivera Numlock-alternativen under start. Standardinställning: Enable Network (aktivera nätverk) |
| Fn Key Emulation | Här kan du sätta alternativet där <Scroll Lock>-tangenten används för att simulera <Fn>-tangentfunktionen. Standardinställning: Enable Fn Key Emulation (aktivera Fn-tangentemulering) |
| POST HotKeys | Här kan du aktivera meddelandet på inloggningsskärmen som anger tangentsekvensen för att öppna systeminstallationsprogrammet. Standardinställning: Enable F12 Boot Option Menu (aktivera F12-startmeny) |

Tabell 22. Virtualization Support (virtualiseringsstöd)

| Alternativ | Beskrivning |
|-------------------|--|
| Virtualization | Här kan du aktivera eller inaktivera Intel Virtualization-tekniken. Standardinställning: Enable Intel Virtualization Technology (aktivera Intel Virtualization-tekniken) |
| VT for Direct I/O | Aktiverar eller inaktiverar VMM (Virtual Machine Monitor) vad gäller användning av ytterligare maskinvarufunktioner från Intel® Virtualization-teknik för direkt-I/O. Enable VT for Direct I/O (aktivera VT för direkt I/O) — Det här alternativet är aktiverat som standard. |
| Trusted Execution | Det här alternativet anger om en MVMM (Measured Virtual Machine Monitor) kan utnyttja de ytterligare maskinvarufunktioner som tillhandahålls av Intel Trusted Execution Technology. TPM Virtualization Technology och Virtualization Technology for Direct I/O måste vara aktiverade för att kunna använda den här funktionen. |

| Alternativ | Beskrivning |
|------------|---|
| | Trusted Execution – inaktiverad som standard. |

Tabell 23. Wireless (trådlöst)

| Alternativ | Beskrivning |
|------------------------|--|
| Wireless Switch | Här kan du ange de trådlösa enheter som kan styras av omkopplaren för trådlös kommunikation. Alternativen är: <ul style="list-style-type: none"> • WWAN • WLAN • Bluetooth <p>Alla alternativ är aktiverade som standard.</p> |
| Wireless Device Enable | Här kan du aktivera och inaktivera de interna trådlösa enheterna. <ul style="list-style-type: none"> • WWAN • WLAN • Bluetooth <p>Alla alternativ är aktiverade som standard.</p> |

Tabell 24. Maintenance (underhåll)

| Alternativ | Beskrivning |
|-------------|--|
| Service Tag | Visar datorns servicenummer. |
| Asset Tag | Här kan du skapa en inventariebeteckning för systemet om den inte redan finns. Det här alternativet är inte inställt som standard. |

Tabell 25. System Logs (systemloggar)





| Alternativ | Beskrivning |
|-------------|---|
| BIOS Events | Här kan du visa och rensa BIOS-händelser under självtest. |

Diagnostik

Om du har problem med datorn kör du ePSA-diagnostiken innan du kontaktar Dell för teknisk hjälp. Syftet med att köra diagnostiken är att testa datorns maskinvara utan att ytterligare utrustning krävs och utan att riskera att information går förlorad. Om du inte kan fixa problemet själv kan service- och supportpersonal använda diagnostikresultatet för att hjälpa dig att lösa problemet.

Diagnostik

Tabell 26. Lampor för enhetsstatus

| | |
|---|--|
|  | Tänds när du startar datorn och blinkar när datorn är i strömsparläge. |
|  | Tänds när datorn läser eller skriver data. |
|  | Tänds eller blinkar för att visa batteriets tillstånd. |
|  | Tänds när funktionen för trådlösa nätverk är aktiverad. |

När datorn är ansluten till ett eluttag har batterilampan följande funktion:

Tabell 27. Lampor för batteristatus

| | |
|--|---|
| Växlande gult sken och blått sken | En nätadapter som inte stöds eller som inte är autentiserad och inte är en Dell-nätadapter är ansluten till datorn. |
| Växlande blinkande gult sken och fast blått sken | Tillfälligt batterifel med ansluten nätadapter. |
| Konstant blinkande gult sken | Allvarligt batterifel med ansluten nätadapter. |
| Släckt lampa | Batteri i fullt laddningsläge med ansluten nätadapter. |
| Fast vitt sken | Batteri i laddningsläge med ansluten nätadapter. |

Lamporna ovanför tangentbordet visar följande:

Tabell 28. Lampor för tangentbordsstatus



Tänds när det numeriska tangentbordet aktiveras.




Tänds när Caps Lock-funktionen är aktiverad.



Tänds när Scroll Lock-funktionen är aktiverad.

Kontakta Dell

 **OBS:** Om du inte har en aktiv Internet-anslutning kan du hitta kontaktinformationen på ditt inköpskvitto, förpackning, faktura eller i Dells produktkatalog.

Dell erbjuder flera alternativ för support och service online och på telefon. Tillgängligheten varierar beroende på land och produkt och vissa tjänster kanske inte finns i ditt område. Gör så här för att kontakta Dell för försäljningsärenden, teknisk support eller kundtjänst:

1. Besök **dell.com/support**.
2. Välj supportkategori.
3. Bekräfta ditt land eller din region i listrutan Choose a Country/Region (Välj land/region) längst upp på sidan.
4. Välj lämplig tjänst eller supportlänk utifrån dina behov.